

A helyi gazdaságfejlesztés lehetőségei elszegényedett településeken, kirekesztett közösségekben

Kiútkeresés, úton lévő falvak - szegénység, szociális gazdaság, társadalmi befogadás

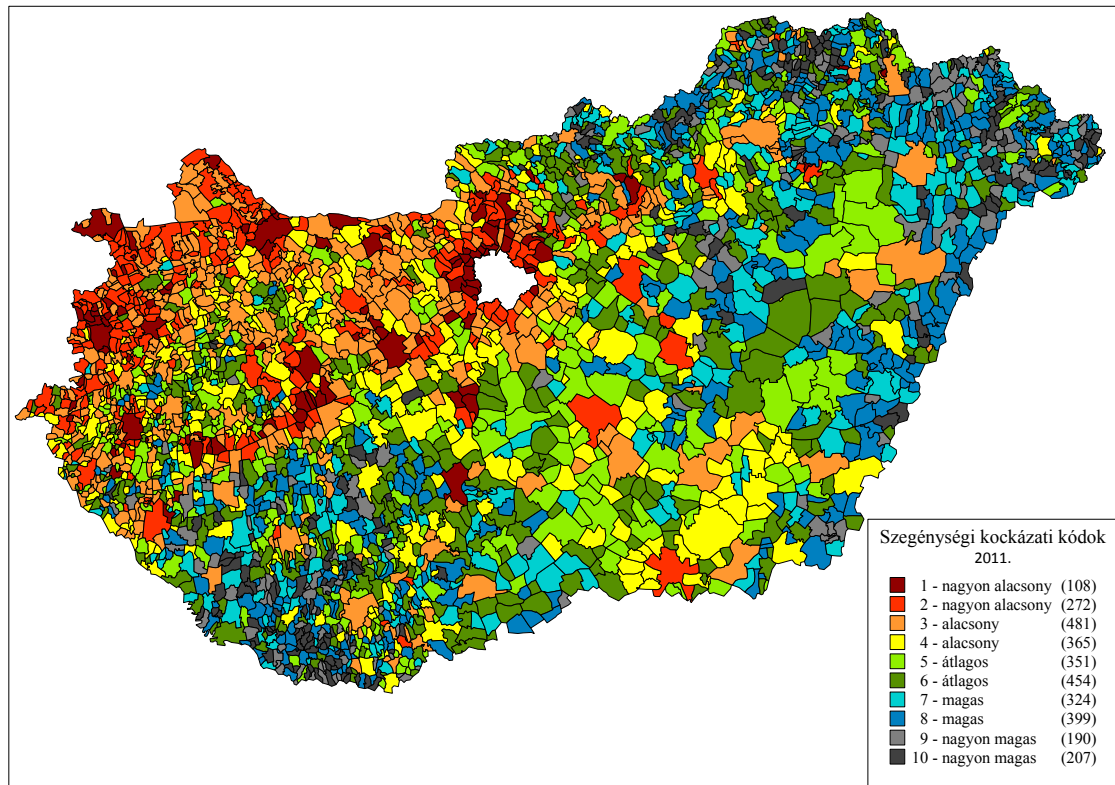


Dr. Németh Nándor
elemző, koordinátor

Magyar Máltai Szeretetszolgálat



Települési egyenlőtlenségek - fejlettségi térszerkezet





A szegénységi kockázati csoportok főbb adatai

Szegénységi kockázati kódok, 2011.	Település-szám (darab)	Átlagos település-nagyság (fő)	Állandó népesség (fő), 2011.	Lakónépesség (fő), 2011.	A magukat cigány (romani, beás) nemzetiségűnek vallók száma (fő), 2011.	A magukat cigány (romani, beás) nemzetiségűnek vallók aránya (%), 2011.
1	108	9620,2	1038978	1083187	8220	0,79
2	273	4606,5	1257563	1292238	14639	1,16
3	481	4015,3	1931352	1971890	30781	1,59
4	366	2479,9	907635	902569	17004	1,87
5	351	2372,2	832640	818746	30475	3,66
6	454	1779,6	807930	785736	37066	4,59
7	324	1524,5	493933	476981	32313	6,54
8	399	1341,4	535227	514494	47459	8,87
9	190	1139,2	216449	206779	32857	15,18
10	207	786,7	162839	155968	44136	27,10
Összesen	3153	2595,8	8184546	8208588	294950	3,60

Kezelendő problémák - térségi szempontból



- ▶ A helyi gazdaság gyenge, alig van piaci szereplő, a munkalehetőségek hiánya az elmaradott térségek egyik kulcsproblémája. A nagyüzemi mezőgazdaság relatíve gyenge hatékonyságú termelés érdekében túl sok erőforrást von el a vidéktől, nem tartja el a falusi népességet, és egyre inkább tönkreteszi a környezetet.
- ▶ A helyi társadalom egészségi állapota, szociális helyzete, iskolázottsága jelentősen elmarad az országos átlagtól, ami a fiatal, képzett népesség elvándorlásával fokozódik. A közösségi kohézió is gyenge. A lakosok döntő hányada nincs munkavégző-képessége teljes birtokában.
- ▶ A közszolgáltatások jelentős része egyáltalán nem vagy nem a kellő gyakorisággal érhető el, továbbá az elérhető közszolgáltatások működési színvonala is sokszor gyenge, ami csak tovább fokozza az egyenlőtlenségeket, a leszakadást mind térségi értelemben, mind a legsérülékenyebb társadalmi csoportok szintjén.



Magyar Máltai
Szeretetszolgálat

Integrációs modellprogramok
Integrációs program Tásván
Jelenlét



Magyar Máltai
Szeretetszolgálat

Integrációs modellprogramok
Integrációs program Tásván
Sárkunyhó szentképpel



A támogatások egyenlőtlenségei

A támogatások százalékos megoszlása a kistérség típusa szerint 2004-2011

	EU támogatások (%)	Piaci beruházások (%)	Hazai beruházási támogatások (%)
Vidéki, nem LHH kistérségek	46,84	56,42	58,09
LHH kistérségek	15,37	2,27	14,96
Megyei jogú városok kistérségei	37,80	41,31	26,95

A helyi gazdaságfejlesztés eszközei, elemei



A helyi gazdaságfejlesztés közösségi alapokon áll, a közösség a viszonyítási pont. A helyi gazdaság a helyi erőforrásokat a helyi közösség érdekében hasznosítja: endogén erőforrásokon alapuló gazdaság jön létre.

Kulcsszavak: helyi (lokális) szint (település, térség); helyi adottságok; helyi erőforrások; fenntarthatóság; belső piac.

Kiemelt cél a jövedelmek helyben tartása: jövedelem ne áramoljon ki a térségből (településről), ha nem muszáj; amit csak meg lehet oldani helyben, azt oldják is meg helyben. Alapelv, hogy nyersanyag nem hagyhatja el a térséget, csak feldolgozott áru.

Eszközök:

- Helyi termékek (fejlesztése)
 - Helyi „pénz”, helyi csereeszközök
 - Helyi alternatív energia, kisközösségi autonóm energia-ellátás
 - Helyi vállalkozások fejlesztése
 - Méltányos turizmus, helyi fesztiválok, közösségi rendezvények
- +1 Közösségfejlesztés, szociális munka → Szociális gazdaság



Fejlesztési feltételek

- **Elkötelezett helyi vezető**, legtöbbször polgármester, aki akaratereővel, ötletekkel, lobbierővel, józan ésszel rendelkezik, és víziója van
 - Van mellette menedzsment, vagy legalábbis vannak segítői
 - Van háttere, képes hálózatban is működni
- **Eszközök, föld**: földterületek, épületek, gépek nélkül szociális gazdaságot sem lehet működtetni
 - Szaktanácsadás is kell
 - Feldolgozás, piacok kellenek
- **Piacképes termék, jó ötletek**, innovatív megoldások: normál piaci vállalkozást kell indítani, ami profitot termel, s így fenntartható támogatások nélkül is
 - Alkalmazkodni kell a helyi feltételekhez és hagyományokhoz
 - Több lábon kell állnia egy programnak, több termékpályát is menedzselni kell
 - Integrátori szerepbe is kell helyezkedni
- **Jelenlét-program**, ami képes biztosítani a kirekesztett közösségek, hátrányos helyzetű társadalmi csoportok bevonását a szociális gazdasági kezdeményezésekbe. **Szétesett közösségekben nem lehetséges helyi gazdaságfejlesztés szociális munka nélkül**



A Jelenlét folyamata

Befogadás

Diagnózis
alapú
fejlesztés

Kísérés

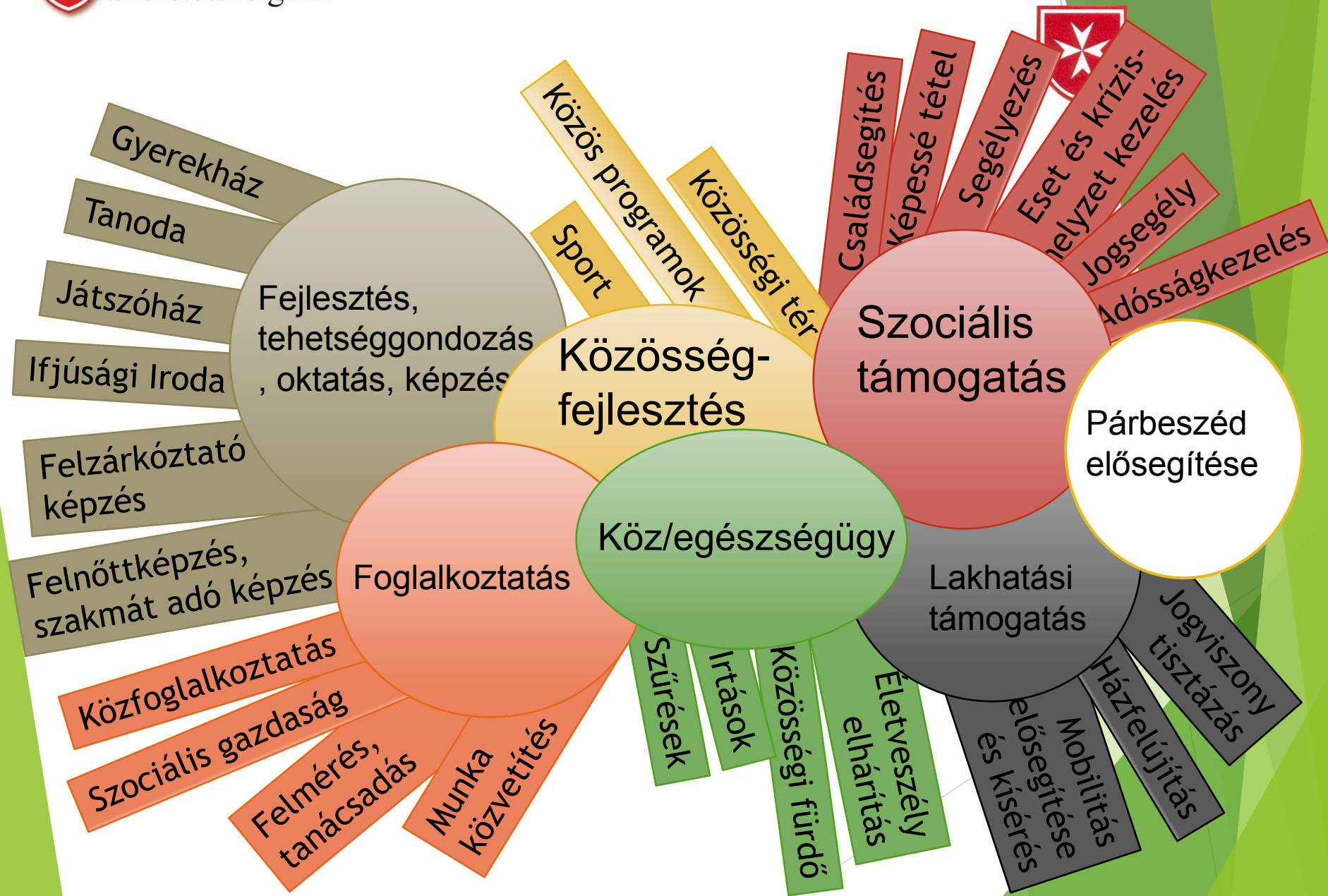


Eszközrendszer

- ▶ Egyéni esetkezelés
- ▶ Közösségfejlesztés - közösségi tér
- ▶ Gyermeket célzó programok (játsház, tanoda, gyerekház stb.)
- ▶ Jogi tanácsadás és ügyintézés
- ▶ Krízishelyzetek kezelése
- ▶ Lakhatási programok
- ▶ Adósságkezelés
- ▶ Foglalkoztatás



A sokszínű Jelenlét



Köszönöm a figyelmet!



Németh Nándor

nemeth.nandor@maltai.hu

+36-30/618-4613