



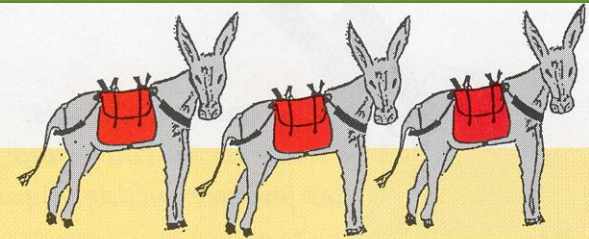
En GAEC depuis le 1/01/2012, nous avons associé les terres de 2 exploitations: Une dans les Hautes Alpes, près de Gap avec une culture de l'argousier en bio, un élevage d'ânes et du fourrage ainsi qu'une activité d'accueil à la ferme « Céûz'ânes » que nous transférerons bientôt sur Entrepierrès , près de Sisteron, dans les Alpes de Haute Provence, où nous avons mis en culture bio des fruits rouges que nous transformons, une activité de « goûters à la ferme et de vente directe ainsi qu'un accueil pédagogique.

Le Domaine d'Aragon est désormais notre siège d'exploitation.

On accueillera les scolaires, en Mai 2013, après travaux. Puis pour les particuliers aux vacances scolaires et ensuite toute l'année selon planning.



**La ferme de Céüz'ânes
dans les Hautes Alpes,
C'est là que Marta et Tamas
sont venus me voir.**



Céüz'Anes

Asinerie

Un âne pour randonner libre



Notre plantation d'argousiers.

Cueillette à l'automne... attention aux épines!

Plante de santé, l'argousier donne un jus qui régénère l'organisme par sa forte teneur en vitamines C, A, B, E et sa richesse en silicium et omégas 3,6 et 9.

Nous en faisons aussi des gelées, excellentes au petit déjeuner ou au goûter !



Anes Pie d'Irlande



Anes Sardes

Un élevage d'ânes pour :
la production d'engrais organique pour nos cultures en bio, pour la vente des ânons après sevrage, nos animations pédagogiques et pour l'agritourisme.

L'âne est doux, sensible, sociable et très intelligent. C'est un bon débroussailleur qui participe activement à l'entretien des paysages et à la préservation de notre environnement.



Gipsy - 2002
Anesse Corse



Bonnie - 1993
Anesse Ibérique



Février - 1996 -
Ane Andalou



- Pirouette -2003 -
Anesse du Poitou



-Mélodie - 2001 -
Anesse Pie d'Irlande



Cachou - 1997
Ane Bouchard



Perle- 2002
Anesse Sarde
84 cm au garrot



Réglisse - 1996
Ane Normand



Pépito - 1993
Ane de Provence



Nuage - 2001
Ane Blanc d'Egypte

Quelques uns de nos ânes
de diverses races



**Notre nouvelle ferme.
On aperçoit, tout au fond,
le vieux village d'Entrepierres**



Vue générale avant travaux



Vue du côté Sud – En haut, l'appartement. En bas, du plus près au plus loin: l'atelier de transformation, la salle des goûters, le vieux bâtiment à réaménager.

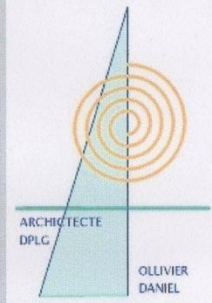
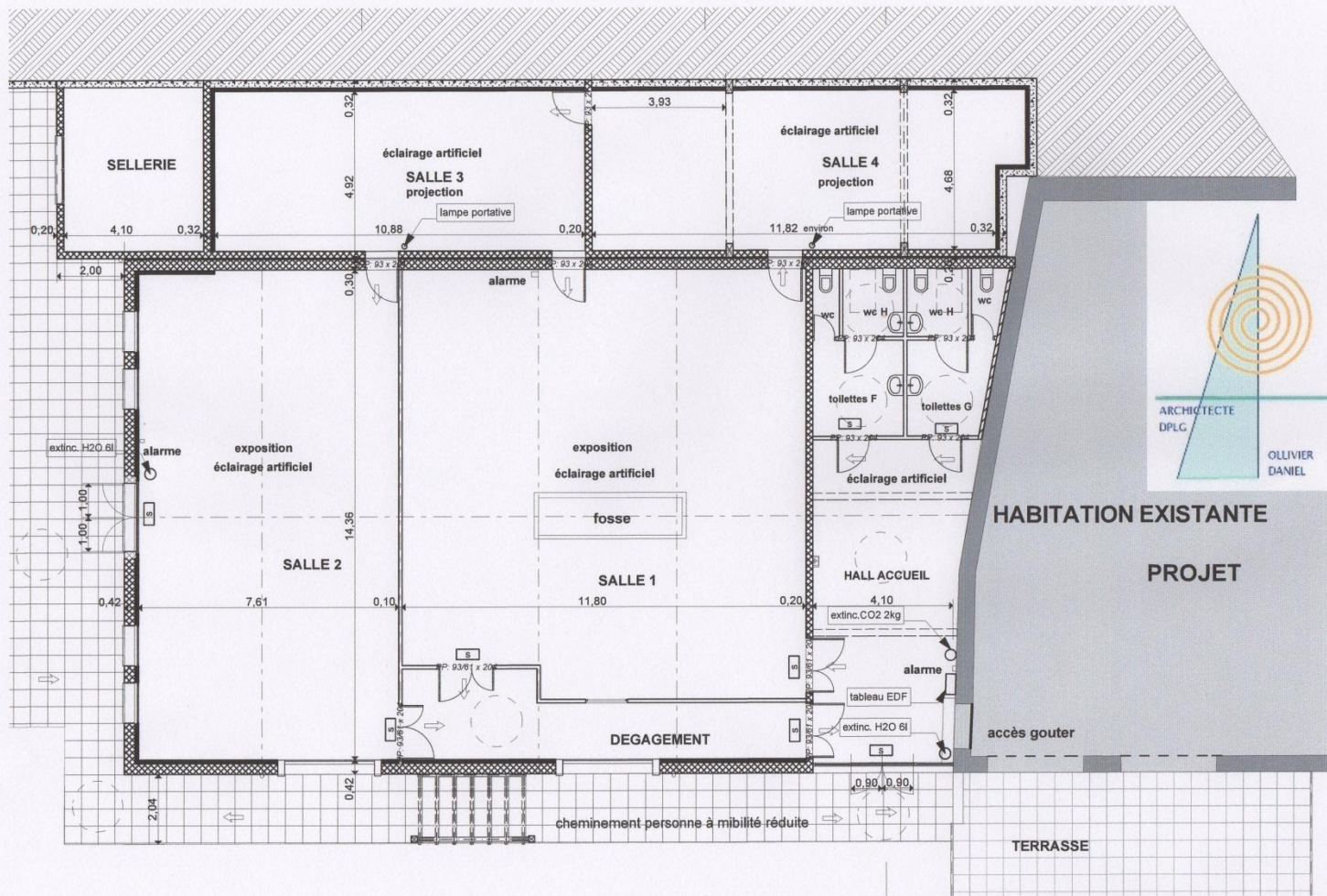


Notre plantation de 1200 pieds de framboises sur Entrepierres:

16 rangées de 65m de long réparties en trois variétés dont une remontante qui nous donnera une petite récolte cette année 2013. Les plants ne font pour le moment que 20 cm, on ne les voit pas sur la photo, mais on peut voir les rangs. Près de la ferme, il y a aussi des cassis et des mûriers.



Travaux en cours dans le vieux hangar/bergerie pour aménager les salles d'expo.



Voici le plan de nos salles d'animation



La salle d'animation pédagogique de Céüz'ânes, reste opérationnelle pour l'accueil des classes jusqu'à mi avril, ensuite, les divers éléments viendront s'installer dans la partie **Ecomusée de l'âne, à Entrepierres.** Nous aurons aussi **l'Ecomusée de l'Ecologie** qui sera opérationnel début 2014 et aussi un sentier de découverte tout autour du Domaine.





Les élèves attentifs écoutent la présentation de l'argousier



Une collection de bâts de diverses régions de France ou divers pays . Ici, le Maroc.....



Toucher, caresser, observer, l'âne si doux se prête volontiers à la curiosité des enfants



Pas de jaloux, il y en a pour tous!



Un âne par équipe et on effectue un bon pansage avant de partir en balade



Nous voilà partis! Chaque enfant à tour de rôle mène l'âne sur le chemin

Equipés d'un bât et de 2 sacoches, les ânes portent allègrement notre pique-nique





Après l'effort, le réconfort d'un bon pique-nique tiré des sacs



Nous faisons parfois des rencontres inattendues !



En randonnée avec un groupe d'adultes



La randonnée libre en famille, source de joies pour les enfants...ainsi, la marche devient facile!



Le « goûter à la ferme », après l'effort le réconfort!
Cette image, qui n'est pas prise chez nous , pour illustrer l'accueil «goûter » que nous offrirons à partir de début Juillet 2013 pour les touristes de l'été.
Une occasion de faire connaître nos produits fermiers et de vendre en direct toute notre production.
Une manière conviviale de terminer l'après-midi.
A partager entre amis ou en famille sans modération.

Programme scolaire du 2 Mai au 31 Octobre 2013

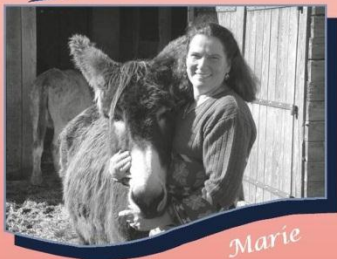
de la maternelle au collège. Accueil de 1 ou 2 classes à la fois.

Composez votre programme d'activités.

N'hésitez pas à nous consulter pour de plus amples informations,
en fonction de vos objectifs pédagogiques.

Renseignements et réservations au 04.92.62.80.35

contact@domainearagon.com / www.domainearagon.com



Marie

Nous sommes à 5,5 km de la sortie
Sisteron Sud n°22.

A la sortie de l'autoroute, suivre le
panneau Entrepierrres, Volonne,
Salignac, puis Entrepierrres. Après
le parking de la Mairie prendre sur
la droite, passer le grand pont puis
au bout, tourner aussitôt à gauche.
Faire environ 500m et le Domaine
d'Aragon est sur votre droite.
Parking autocars sur place



Jean

AIX en Provence 45 mn
DIGNE 40 mn
GAP 40 mn
MANOSQUE 25 mn
SISTERON 10 mn



Le Domaine d'Aragon
Petits fruits Bio - Elevage d'ânes
04200 Entrepierrres



Accueil à partir du 2 MAI 2013



A l'école du Vivant



Découvrez notre programme ...

Notre dépliant publicitaire pour les écoles, le recto page 1 et 4

Le Domaine d'Aragon

Ferme pédagogique et écologique

vous accueille

Au cœur du Pays Sisteronais

Un apprentissage actif de
la nature et du vivant



Eco musée de l'âne
Sentier de découverte
Goûter fermier

La Visite ludique et pédagogique

Une découverte des ânes
(alimentation, reproduction, utilisation),
du métier d'agriculteur et de
l'agriculture biologique.
Tour ludique du sentier de
ronde pour observer le
troupeau de diverses races
d'ânes.

Un joli film:

« Au pays des ânes ».

Durée 2h30 - 6€/enfant

La Journée « découverte »

La visite guidée ci-dessus +
Préparation de 3 ou 4 ânes selon
l'importance de la classe.
Balade avec les ânes porteurs de
vos sacs de pique-nique. Chaque
enfant, à tour de rôle, guidera
l'âne de son équipe sur le
chemin. Déjeuner sur l'herbe
tiré des sacs.

Un film « Au pays des ânes »
clôturera cette journée.

de 9h30 à 16h environ
12€/enfant

Les Ateliers au choix ...

Pour prolonger la journée
après une visite du matin...
Possibilité de pique-niquer
sur place.

Lecture de paysage

Observation du paysage,
interprétation, dessin et
coloriage, travail en binôme.

Durée 1h30 - 3€/enfant

Jardinage bio

Le potager, les graines, les
plants, la terre, les auxiliaires.
Mise en pratique. Chacun
repart avec son godet de terre
et les graines choisies.

Durée 2h - 5€/enfant

Le Goûter à la ferme

Dégustez, à volonté, nos
confitures sur de belles
tranches de pain
accompagnées d'un jus de
fruits et d'un fromage
blanc...

Vers 16h - 6€/enfant





**Apiland Nature,
Une autre ferme pédagogique,**

**Sandrine, apicultrice, explique aux enfants
comment fonctionne une abeille,**



La Ferme du Col, chez Cindy et Raphaël, élevage de chèvres angoras et divers animaux à fibre.



**Nous vous invitons à venir partager
la passion de notre métier d'agriculteur,
un moment privilégié
au contact de nos animaux,
de la nature...
tout simplement de la vie.**



Les diverses composantes de la ferme mais également les supports et activités diverses que nous proposons servent d'outils pédagogiques pour vous faire découvrir la nature, l'agriculture et le métier des hommes et des femmes de la terre.



Pour les groupes scolaires, la visite de la ferme constitue un véritable outil de travail pour les enseignants. Des documents et éléments de la ferme vous seront donnés en fin de visite pour un travail en classe.

Venez vous ressourcer dans le calme, la convivialité, la découverte et renouer avec vos racines rurales.

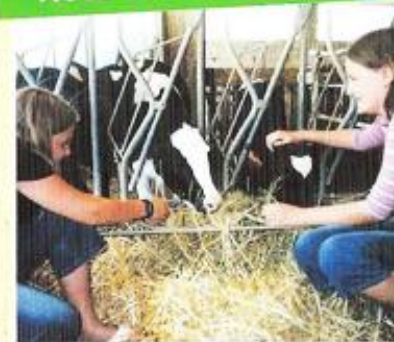


Accueil de groupes enfants, adultes sur rendez-vous.

Particuliers se renseigner.

Durée de la visite de 1h30 à 2h suivant le public concerné.

Nous allons découvrir :



- l'élevage du petit veau à la vache
- la reproduction, la gestation
- le cycle du lait
- la traite
- l'alimentation des différents animaux
- le logement : les différents bâtiments de la ferme
- le matériel de la ferme (variable suivant les jours)
- la basse-cour

La visite a pour but :

- d'éveiller la curiosité et le sens de l'observation
- de mieux connaître les phénomènes de la vie
- de découvrir le métier d'agriculteur
- de sensibiliser au respect de l'environnement
- de connaître l'origine des produits alimentaires.



Agrément : Chambre d'Agriculture, Inspection Académique.
Réseau : "Bienvenue à la ferme".



**Chez Noëlle et Henri Disdier, élevage de vaches laitières,
ferme pédagogique également**



Nous sommes tous les 4, adhérents au réseau « Bienvenue à la ferme ».
Comme nous nous entendons bien, nous avons créé **une Association pour proposer aux écoles « la semaine de découverte du Patrimoine agricole »**,
Au cours d'une même semaine, les élèves visitent nos 4 fermes, pour se rendre compte que tout vient de l'agriculture:

les abeilles pour la pollinisation, **les vaches** laitières pour le lait et la nourriture, **les chèvres angoras** pour le textile et **les ânes** pour le travail avec les hommes et une agriculture biologique,

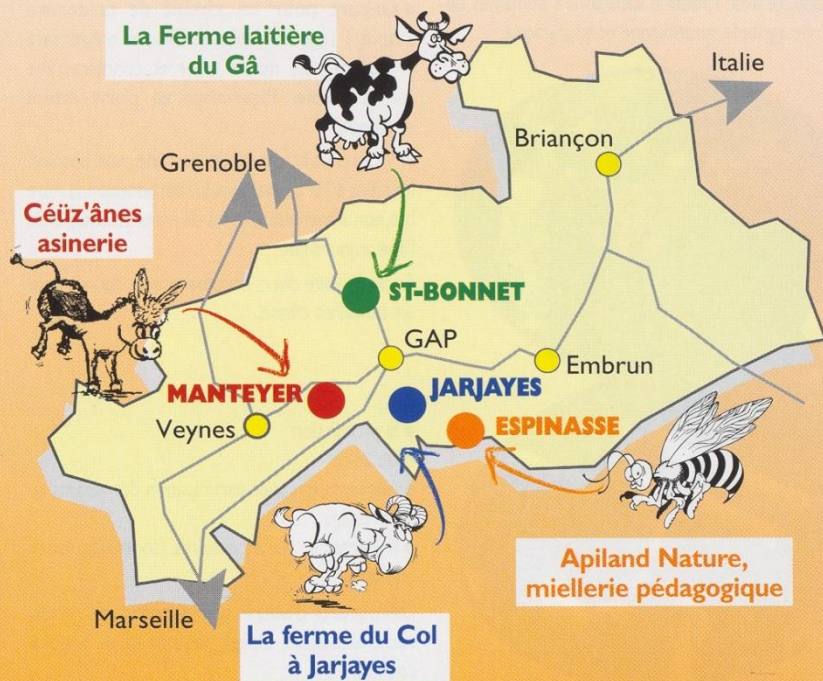
Cette participation permet aux enseignants de recevoir notre livret pédagogique avec des pistes de travail en Mathématiques, Français, Histoire, Géographie et Sciences Naturelles à partir du vivant.

Et chaque enfant reçoit un carnet avec les diverses photos des visites faites.

Nous avons été aidés financièrement par le Conseil Régional pour l'impression des documents.

Au cours d'une même semaine, venez participer à la vie de nos fermes. Un apprentissage actif des sciences naturelles, du français, des mathématiques, de l'histoire et de la géographie.

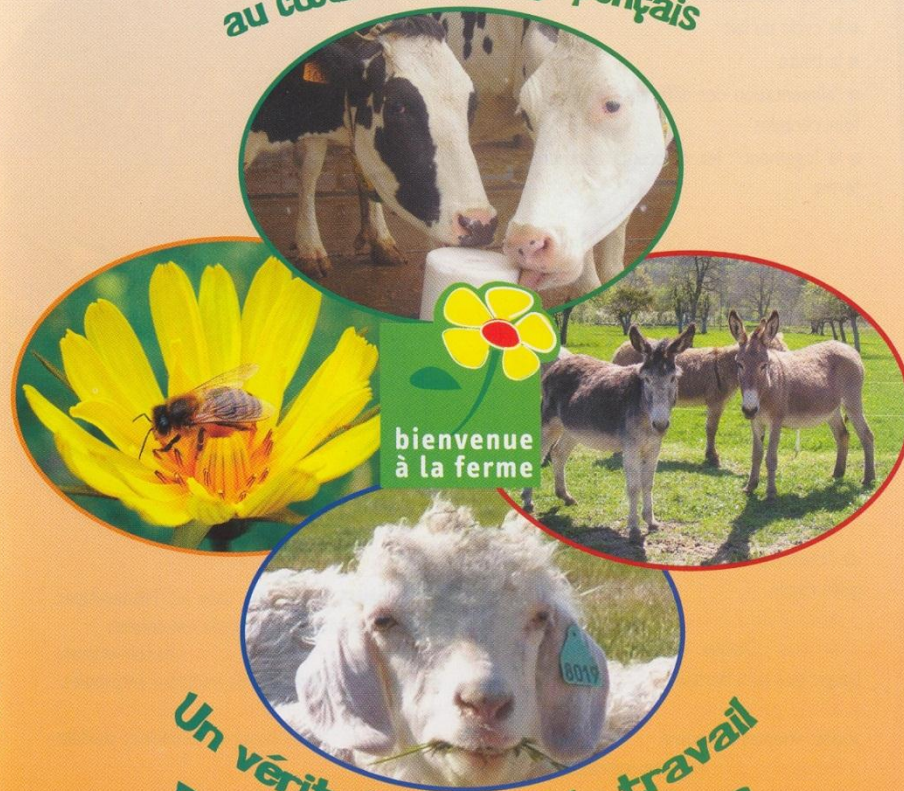
Une véritable éducation à l'environnement au cœur du vivant.



Semaine de découverte du patrimoine agricole

4 visites de fermes pédagogiques et de découverte

au cœur du pays gapençais



bienvenue à la ferme

Un véritable outil de travail pour toute l'année scolaire

Renseignements et réservations :
Association
“DÉCOUVERTE DU PATRIMOINE AGRICOLE, PATRIMOINE VIVANT”
Céuz'âne, route de Céuze - 05400 Manteyer
Tél./Fax 04 92 57 74 34 • E.mail : ceuzanes@aol.com



Imprimerie des Alpes, Gap - 04 92 52 33 52

Notre dépliant publicitaire des 4 fermes, pages 1 et 4

La Ferme laitière du Gâ

à St Bonnet

(visite sur 1/2 journée)

Circuit et visite commentée parmi les différents bâtiments de la ferme, en présence des animaux.

Découverte des animaux

(observer, caresser, nourrir...)

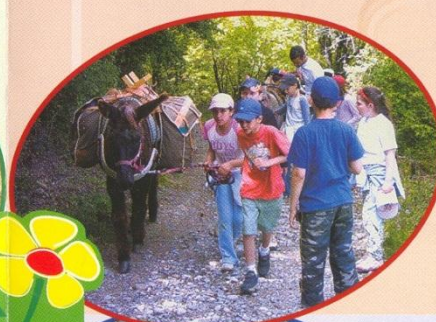
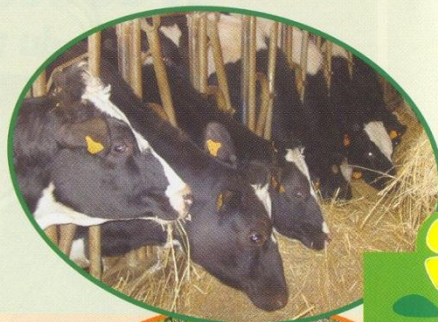
- l'élevage du petit veau à la vache
- la reproduction, la gestation
- le cycle du lait
- la traite
- l'alimentation des différents animaux : paille, foin, céréales
- le logement : les différents bâtiments de la ferme

- le matériel de la ferme (variable suivant les jours)
- la basse cour (lapins, poules, pigeons,)

Vidéo :

- la traite des vaches
- la naissance d'un veau.

En fin de visite divers documents et éléments de la ferme (foin, paille, céréales), sont donnés pour un travail en classe.



bienvenue
à la ferme

Apiland Nature, miellerie pédagogique à Espinasses

Rousset les Celliers,

(visite sur 1/2 journée)

- **Exposition** : ruche, abeilles, matériel apicole... les ruches dans le monde, les fleurs des Hautes-Alpes.
- **Sculpture géante d'une abeille** : découverte de l'anatomie de cet insecte étonnant. Le pollen, la gelée royale.
- **Atelier de fabrication de bougies en cire d'abeilles**. Chaque enfant repartira avec une bougie qu'il aura fabriquée.
- **Ruche panoramique vitrée** : observation des abeilles vivantes à l'oeuvre.
- **Extraction du miel** : démonstration du matériel
- **Salle de projection** : un documentaire exceptionnel et exclusif sur la vie de l'abeille domestique



et le métier d'apiculteur dans les Hautes-Alpes. Commentaires adaptés au cycle des enfants.

- **Découverte du moulin à huile** de noix et amandes, véritable témoignage de traditions ancestrales.
- **Dégustations diverses selon saisons**
- **Boutique** : achats possibles de miels et produits dérivés.

En fin de visite divers documents sont donnés pour un travail en classe

Céüz'ânes, asinerie

à Manteyer. (visite sur une journée)

L'âne est au service de l'homme depuis des milliers d'années et certains pays l'utilisent encore au quotidien.

- **Découvrez cet animal** attachant, intelligent, qui coopère avec l'homme dans divers domaines de la vie agricole, quotidienne et touristique.

- **Visite du troupeau** et présentation des 8 races présentes sur l'exploitation. Les enfants pourront observer et caresser les animaux.

- **Choix de 2 ou 3 ânes et par équipe** : soins, pansage, mise en place du bât et des sacoches, chargement des pique-niques apportés par les enfants.

- **Départ pour un circuit** de randonnée adapté à l'âge des enfants. Chaque enfant sera à tour de rôle maître ânier et conduira l'âne sur le chemin. Pique-nique en pleine nature et retour.

- **Vidéo/débat sur la vie de l'âne**, son histoire, les soins au fil des saisons, la reproduction, la mise bas, son alimentation et les diverses utilisations de l'âne aujourd'hui.

En fin de visite divers documents sont donnés pour un travail en classe.

- la production
- les soins
- l'alimentation, avec participation des enfants au nourrissage
- le berger et ses accessoires (sonnailles, fouet, houlette)

Découverte d'autres animaux à fibres : (yack, vache écossaise, alpaga, mouton, lapins angora, cochon)

Au poulailler : Basse cour complète et participation des enfants au nourrissage

Dans l'atelier laine:

- Découverte des diverses fibres produites par les animaux de la ferme.
- Illustration des étapes de la laine depuis la toison brute jusqu'au fil.

En fin de visite divers documents et éléments de la ferme sont donnés pour un travail en classe

La ferme du Col

à Jarjays (visite sur une journée)

Elevage de chèvres Angora et divers animaux à fibre.

Le contact des animaux dans la chèvrerie :

- Familiarisation avec les animaux (observer, caresser)



Jean



Marie



Au revoir et à bientôt !