

Az Anker-araszoló (*Erannis ankeraria*) kutatás eredményei a Mátrában és a Bükkben

Korompai Tamás, Magos Gábor, Urbán László, Kiss Ádám, Kozma
Péter, Katona Gergely



Eddigi ismereteink (2006)

Gerecse: Szár
(Zuppa-hegy)
(1981-87)

Budai-hegység:
Széchenyi-hegy,
Pesthidegkút (1999)

Bükk:
Miskolc (Mária-forrás)

Vértes: Csákvár, Gánt

Balaton-felvidék:
Csopak
(növényvédelmi fcs)
(1965)

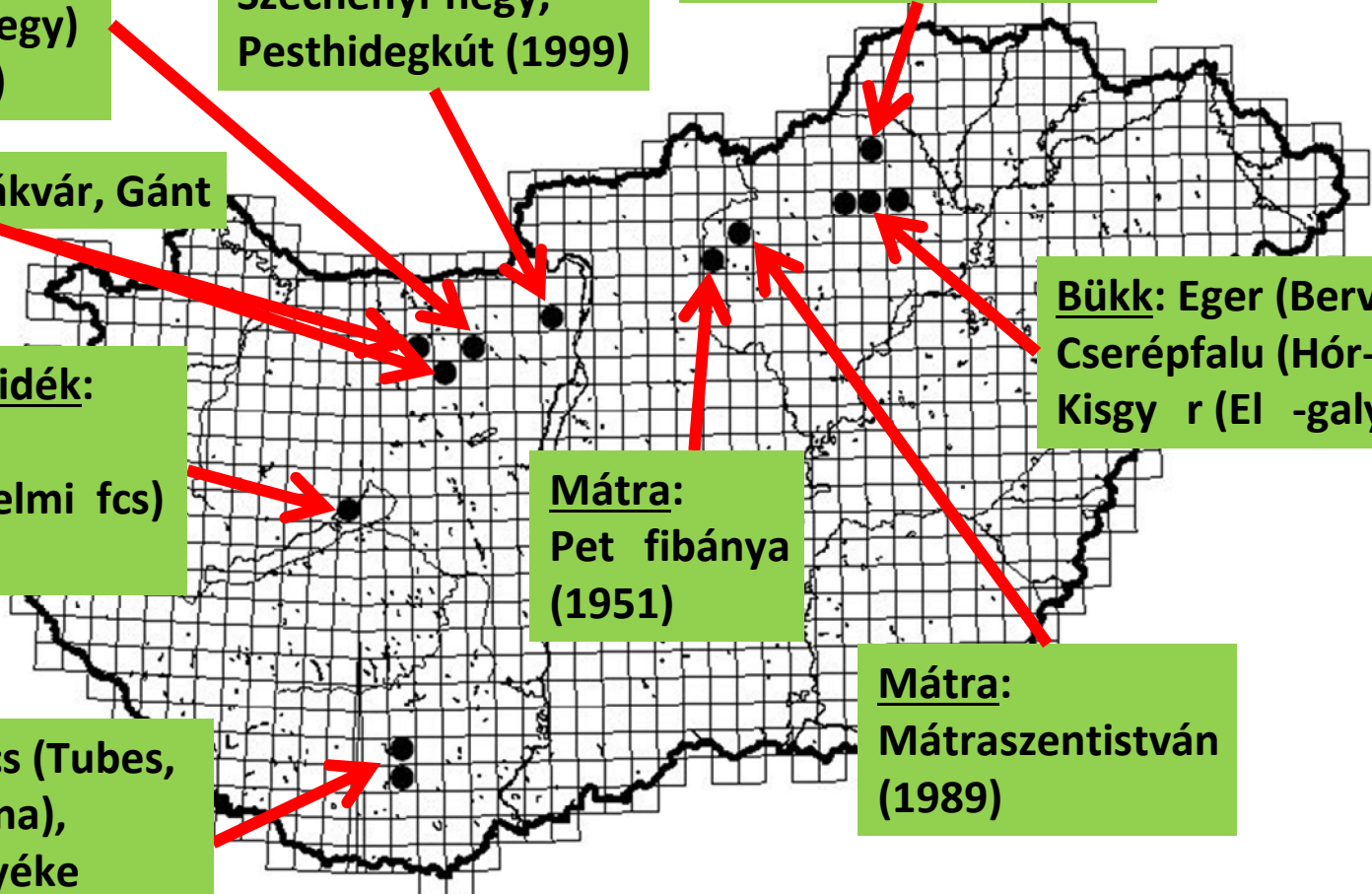
Mátra:
Pet fibánya
(1951)

Bükk: Eger (Berva-völgy),
Cserépfalu (Hór-völgy),
Kisgy r (El -galya)

Mecsek: Pécs (Tubes,
Tettye, Misina),
Komló környéke
1950-es, 1960-as évek

Mátra:
Mátraszentistván
(1989)

Elterjedési térkép irodalmi adatokkal együtt (2006)



Eddigi ismereteink (2006)

Mátra – Bükk

Mátra:
Mátraszentistván
(1989)

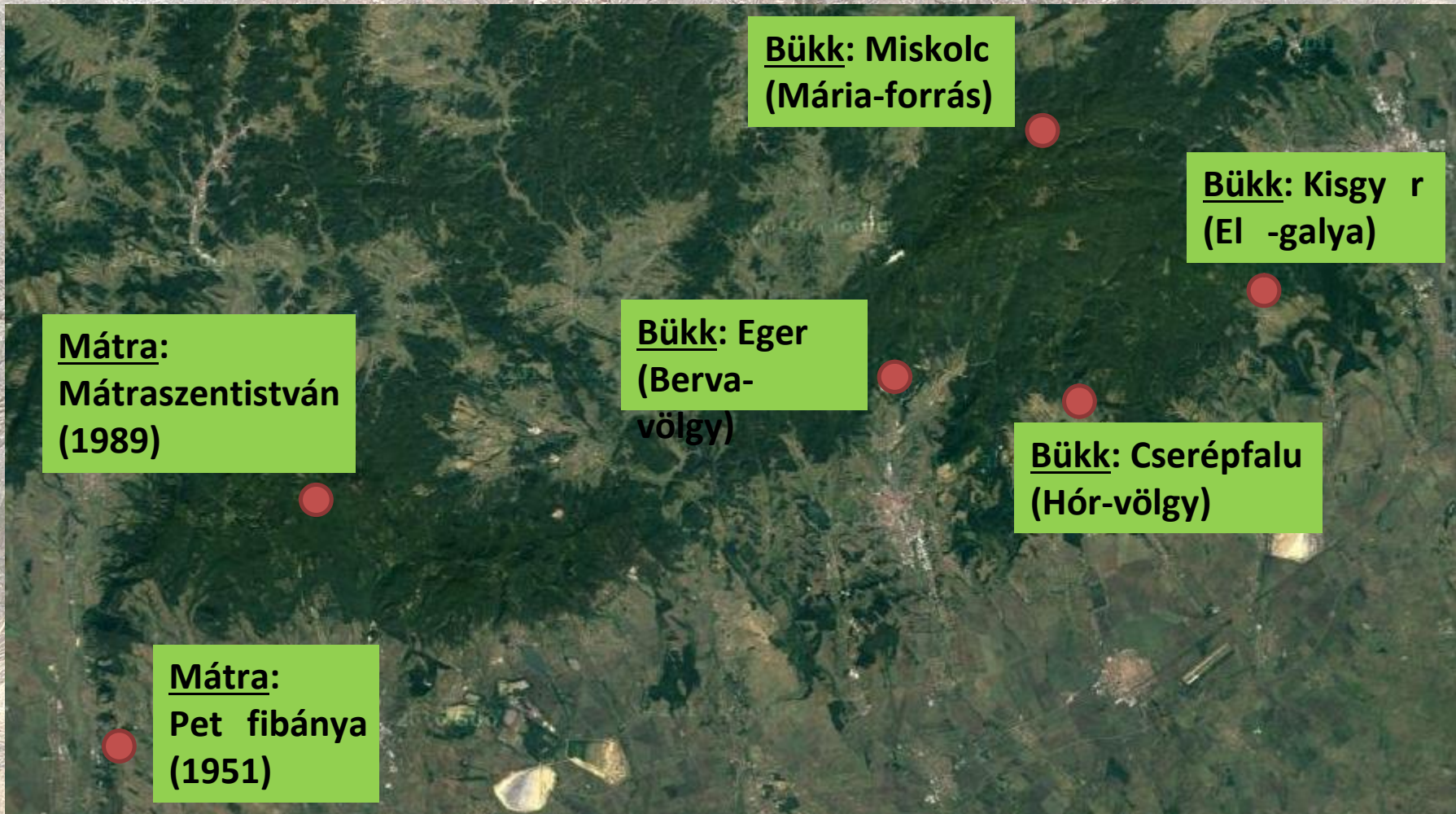
Mátra:
Pet fibánya
(1951)

Bükk: Eger
(Berva-
völgy)

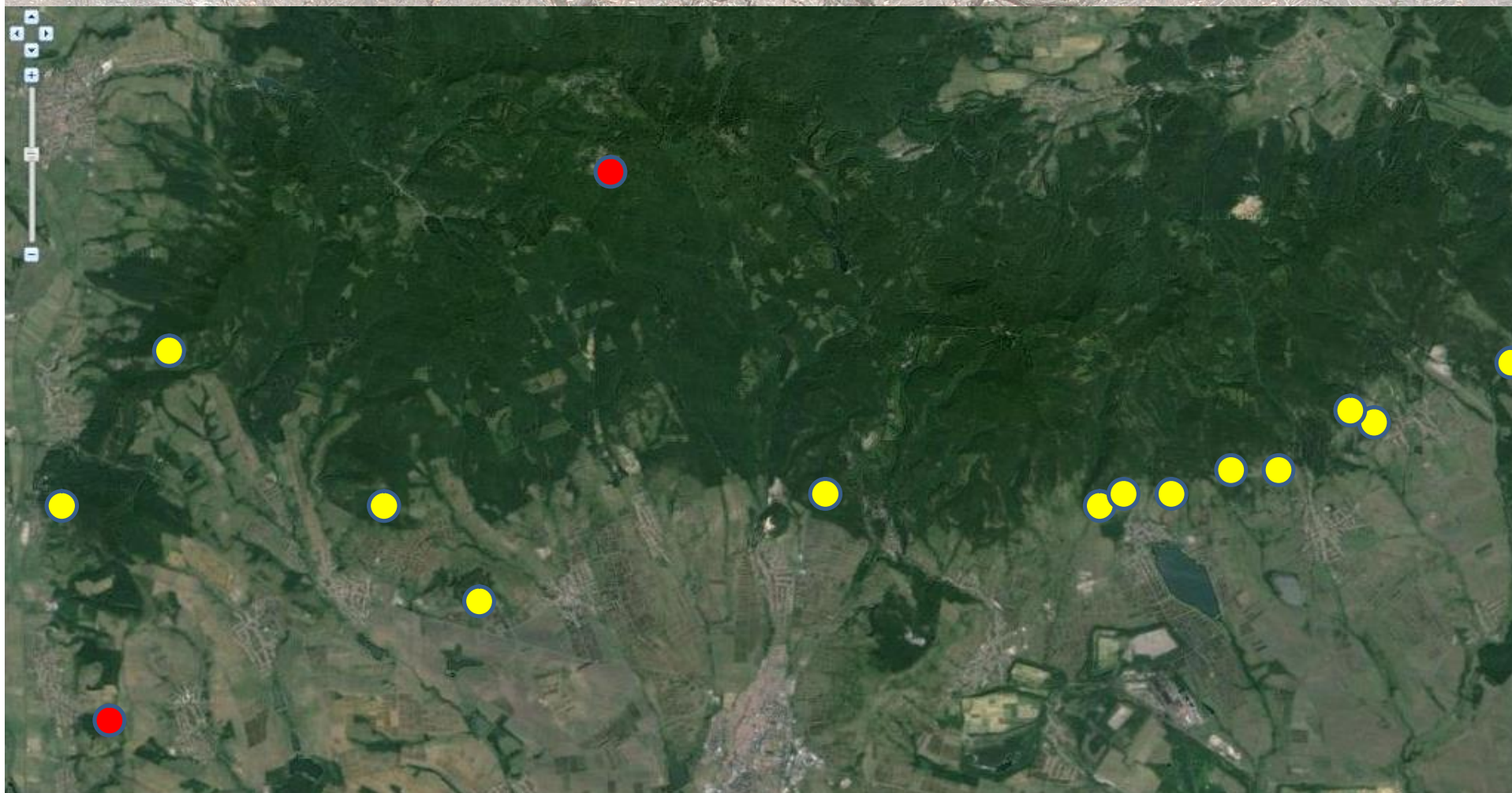
Bükk: Miskolc
(Mária-forrás)

Bükk: Cserépfalu
(Hór-völgy)

Bükk: Kisgyőr
(El-galya)

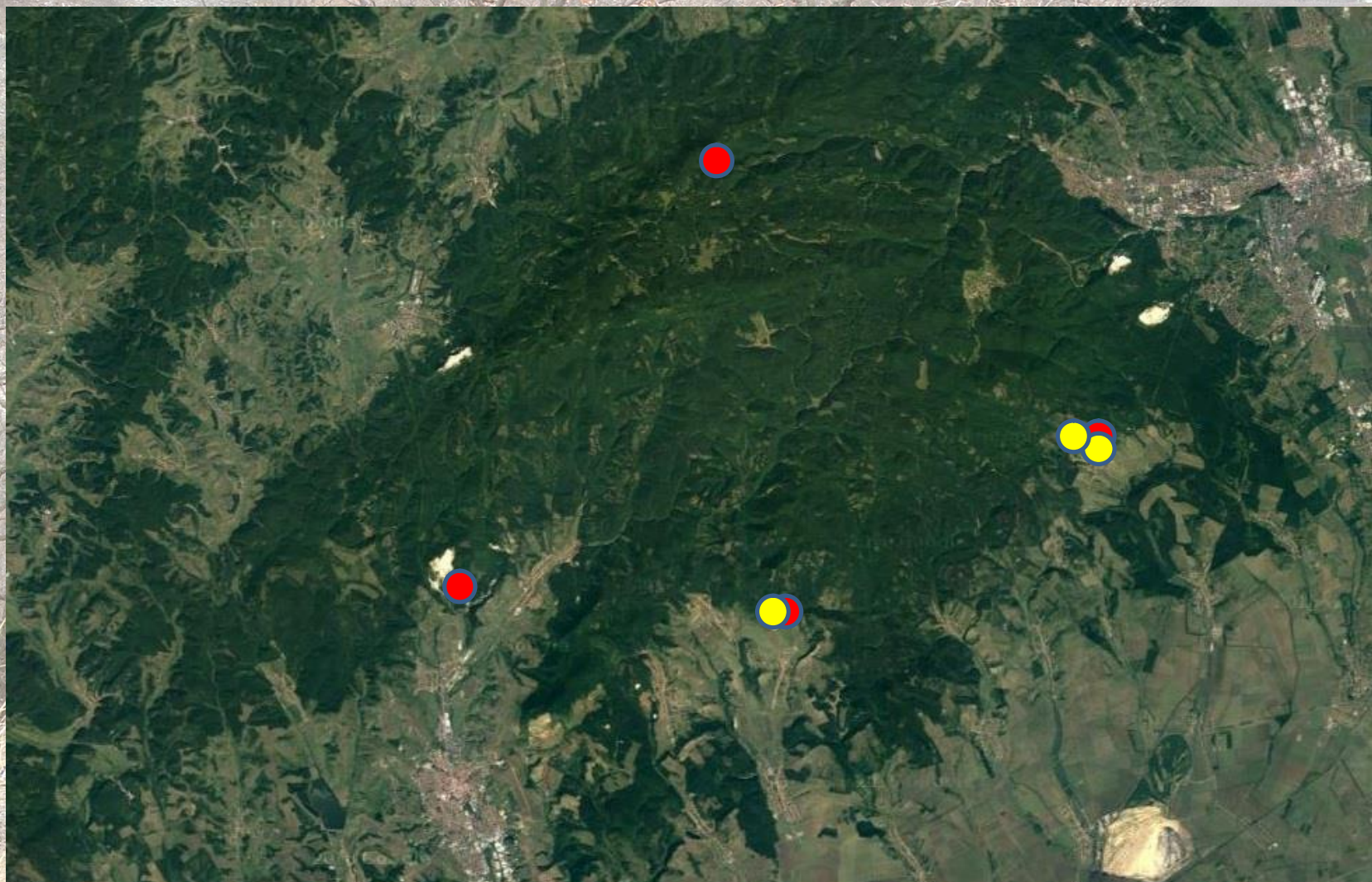


Jelenlegi ismereteink Mátra



Jelenlegi ismereteink

Bükk



Minek köszönhető a sok új adat?

- Célzott kutatás
- Új ismeretek, amik jelentősen befolyásolják a kutatás eredményességét!

Új ismeretek, tapasztalatok

- **Mikor keressük a fajt?**
- **Hogyan keressük a fajt?**
- **Hol, milyen élőhelyen keressük a fajt?**

Mikor keressük a fajt?

Imágó

Korábbi információk:

- somvirágzáskor (március-április)

Új tapasztalatok:

- somvirágzás előtt!!!
- ez általában március első felére esik (korai kitavaszkodás esetén február második felére)
- nem tartozik a legkorábban megjelenő fajok közé, amikor az *ankeraria* elkezd repülni, akkor a *leucophaearia*, *marginaria*, *aescularia*, *hispidaria*, *pilosaria* már tömegesen repül.
- kicsit később jelenik meg, mint a *marginaria*
- kb. két hétig lehet keresni a fajt egy tájegységben
- a tájegységek között egy hetes csúszás lehet!

Mikor keressük a fajt?

Imágó

növényfaj	<i>E. ankeraria</i> rajzásának kezdete	<i>E. ankeraria</i> rajzásának csúcsa	<i>E. ankeraria</i> rajzásának vége
húsos som (<i>Cornus mas</i>)	a bimbók alig sárgák	sárga bimbók, néhány virág már kinyílt, de a bokrok messziről még nem sárgállanak	teljes virágzásban, a bokrok messziről sárgállanak
csíkos kecskerágó (<i>Euonymus europaeus</i>)	téli rügyek	a rügyek duzzadtak, zöldesek	a bokrok kezdenek zöldülni, a kis levelek kezdenek szétbomlani
cseregalagonya (<i>Crataegus laevigata</i>)	a rügyek alig duzzadtak, nem zöldesek	a rügyek duzzadtak, zöldesek	fakad, kezdenek kibomlani a kis levelek (az egybibés galagonya (<i>C. monogyna</i>) nem fakad még!)
kökény (<i>Prunus spinosa</i>)	a rügyek barnák, szinte téliek		a rügyek kissé duzzadtak (zöldes színűek), nem fakadnak
fűzek (<i>Salix alba</i> , <i>S. fragilis</i>)	téli rügyek		esetleg az eszfűk kezdenek zöldülni (kezdenek szétbomlani a kis levelek)
fagyal (<i>Ligustrum vulgare</i>)	téli rügyek	a rügyek duzzadtak, zöldesek	kezd fakadni, a kis levelek kezdenek szétbomlani
gyeprózsa (<i>Rosa canina</i>)	téli rügyek		a rügyek duzzadtak, zöldesek, de még nem fakadnak

Mikor keressük a fajt?

Imágó

Ilyenkor!!!



Mikor keressük a fajt?

Hernyó

Korábbi információk:

- -

Új tapasztalatok:

- a csertölgy már kilevelesedett, galagonya virágzás vége, bodzavirágzás eleje, vadrózsa virágzás eleje, az akác bimbós
- ez általában május elejére-közepére esik, de 1-2 hetes eltérés lehet az egyes évek között
- kb. 10-14 napig lehet keresni a fajt



Mikor keressük a fajt? Hernyó

**Ez a növényzeti aspektus még NEM jó, a
csertölgyek még kopaszak!!!**

Hogyan keressük a fajt?

Korábbi információk:

- Elemlámás keresés
- Lámpázás higanygőzlámpával
- Imágó kopogtatása nappal

Új tapasztalatok:

- Elemlámpás keresés
- Vödör csapda
- Hernyó kopogtatása

Hogyan keressük a fajt?

Elemlámpás keresés

- 19 óra után
- legalább 90°-os szögben világító lámpával (legjobb a 120°-os szögben világító LED reflektorok [10 W])
- 0,5-2 méter magasságban, molyhos tölgyek körüli cserjék ágain



Hogyan keressük a fajt?

Vödör csapda

- elég éjfél után kitenni
- reggelig kell működtetni
- az UV (blacklight) fénycsövek is jók (6-8 W)
- relatív populációméret-becslésre alkalmas módszer (a hím *ankeraria* egyedek aránya az összes csapdára repült lepke egyedszámhoz viszonyítva, %-ban kifejezve)
- egy élőhelyre két csapdát érdemes kirakni egy mintavétel alkalmával
- sokkal jobb módszer, mint a személyes lámpázás!



Hogyan keressük a fajt?

Hernyó kopogtatás

- a molyhos tölgyek napsütötte ágait kell kopogtatni (az északi kitettségben lévő ágakon alig van hernyó)
- elég az alsó ágakat megkopogtatni (nem kell felmászni a fára, a magasban lévő ágakhoz)
- egy élőhelyen minél több fát meg kell kopogtatni → ne lepedővel dolgozzunk, hanem világos színű esernyővel (kopogtatóernyővel)
- erősen meg kell ütüögetni az ágak leveles részét (ne az ágat üssük, hanem a leveleket)
- egy élőhelyen legalább fél órát töltsünk el, egy fára néhány percnél ne szánjunk több időt

A hernyó



A hernyó



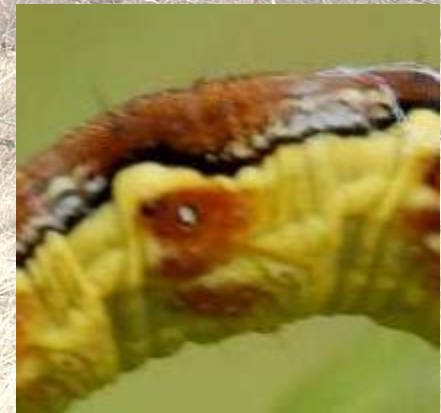
A hernyó



E. ankeraria



E. defoliaria



Özgür KOÇAK



Hol, milyen él helyen keressük a fajt?

- “ nyílt, gyepekkel mozaikoló molyhos tölgyesek
- “ az Északi-középhegységben hiányzik a zártabb állományú molyhos tölgyesekb l
- “ csak az edafikus okok miatt nyílt él helyeken él (pl. fáslegel kön nem!)
- “ déli, délnyugati, nyugati kitettség él helyek
- “ olyan él hely kell, ahol folyamatosan volt erd borítás, ahonnan nem vágták le egyszerre az egész molyhos tölgyes erd állományt



**Hol, milyen él helyen
keressük a fajt?**



Déli-Mátra: Domszló, Hegyes-hegy

A landscape photograph showing a valley with a river and a forested hillside. The foreground is dominated by a dense forest of bare trees with brown and orange leaves. In the background, a valley opens up with a river winding through it, and several small houses are visible on the right side. The sky is overcast and grey.

**Hol, milyen élőhelyen
keressük a fajt?**

An aerial photograph of a mountainous landscape. The terrain is rugged and brown, with patches of green vegetation. A river flows through the center, and a small pond is visible on the right side. The overall scene is a high-altitude or mountainous environment.

Déli-Mátra: Domoszló, Hegyes-hegy

Néhány tanulság

- Kisnána: Macska-vár *(megfelelő időben, a megfelelő módszer)*
- Markaz: Hegyes-alja, Gyöngyöspata: Gereg-hegy *(imágó – hernyó keresés)*
- Domszló: Hegyes-hegy alja *(csak a nyílt élőhelyek)*
- Kisgyőr *(fenológiai elcsúszás)*



Köszönöm a figyelmet!

