



VIDÉKFEJLESZTÉSI
MINISZTERIUM

**Múlt és jelen:
az agrár-környezetgazdálkodás
elmúlt 10 évének értékelése**

Galambos Annamária
mb. főosztályvezető
VM – Agrárfejlesztési Főosztály

2014. május 22.



Agrár-környezetvédelem

- hosszú távon nem fenntartható gazdálkodás következtében a **természeti erőforrások egyre gyorsabb ütemű felhasználása**
- a környezetvédelmi problémákat nem lehet egymástól és a gazdaság működésétől elkülönítetten kezelni, igazán sikeres és hatékony csak az **ágazati politikákba integrált környezetvédelem** lehet
- agrárgazdaságban érvényesüljenek az **agrár-környezetvédelem szigorú előírásai**. Ellenkező esetben romlani fog a mezőgazdasági és élelmiszeripari termékek piaci pozíciója.

A vidéki térség:

- a termelés színtere,
- biológiai és társadalmi élettér is

Szemléletmód!

- Ebből fakad, hogy a **természetvédelemnek együtt kell működnie az agráriummal**, a mezőgazdálkodásnak pedig tekintettel kell lennie a környezetvédelem, a természetvédelem szempontrendszerére.
- Ez azonban csak akkor érhető el, ha a **gazdálkodók érdekeltek** a szabályrendszer betartásában.
- Olyan **gazdasági szabályozó, ösztönző kifizetési rendszert** kellett tehát kidolgozni, amely a környezet- és természetvédelmi szempontok gazdálkodási érvényesítéséből származó **jövedelemcsökkenést kompenzálja.**

támogatás  ellentételezés (kifizetés)

Nemzeti Agrár-környezetvédelmi Program (NAKP) 2002., 2003.
nemzeti támogatás - megfeleljen az EU 2078/92 rendeletében foglaltaknak
(*első tervek 1999-ben: támogatási időszak - 2000. január 1. - 2006.
december 31. között*) költségvetési forrás hiánya → **NAKP 2002, 2003**

EMOGA Garancia részleg (2000-2006.)

Nemzeti Vidékfejlesztési Terv (NVT) (2004-2006.)

NVT AKG 2004-2009

EMVA 2007-2013.

Új Magyarország Vidékfejlesztési Program (ÚMVP) 2007-2013.

ÚMVP AKG 2009-2014



	2002 (NAKP)	2003 (NAKP)	2004 (NVT)	2009 (ÚMVP)
Igénylők száma (db)	5 321	7 503	35 855	24 973
Igényelt terület nagysága (ha)	271 751	301 383	1 833 705	2 259 984
Támogatottak száma (db)	2 493	5 056	23 840	14 688
Támogatott terület nagysága (ha)	148 627	234 631	1 481 000	1 163 663

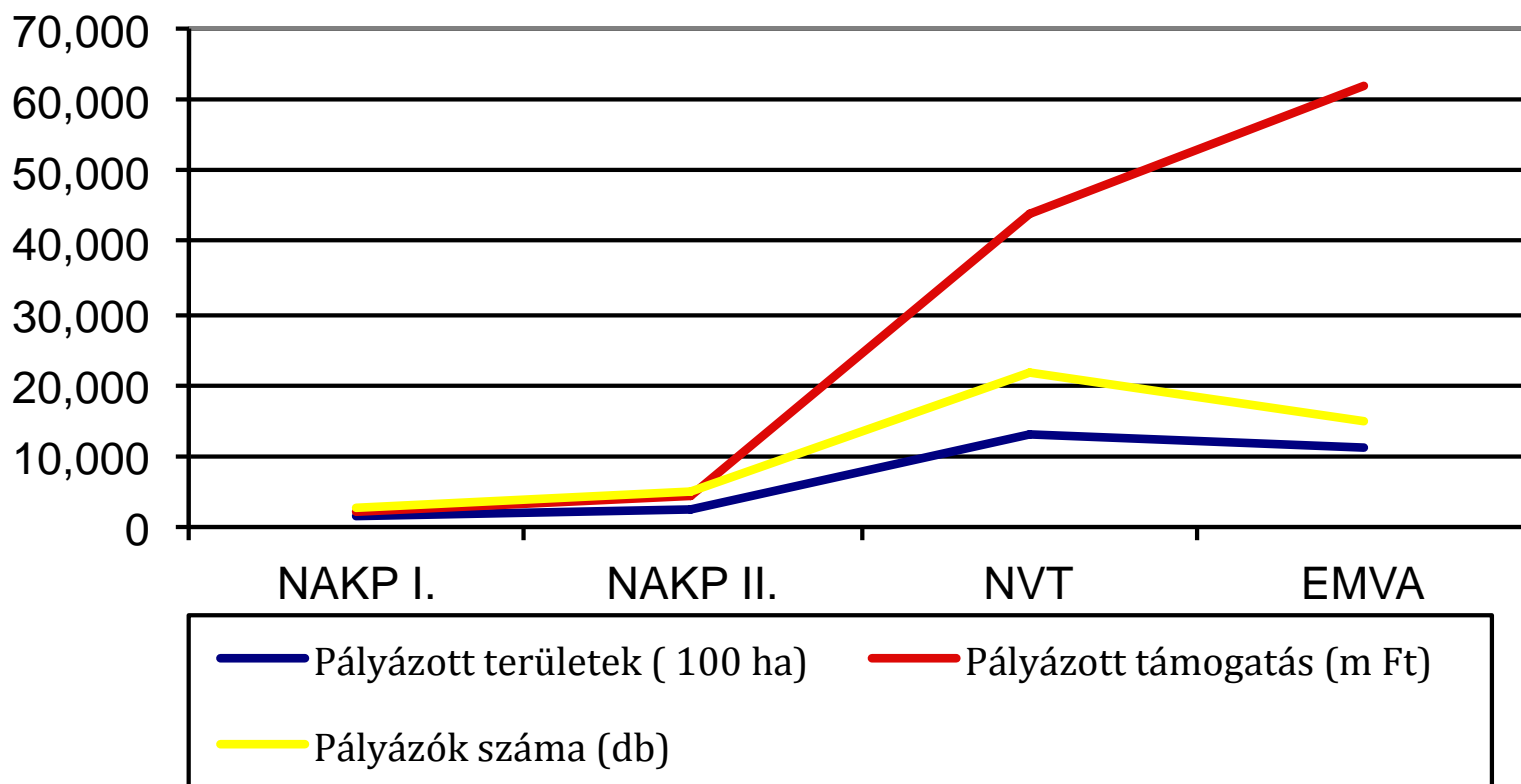
6 500 000 ha



1 164 000 ha



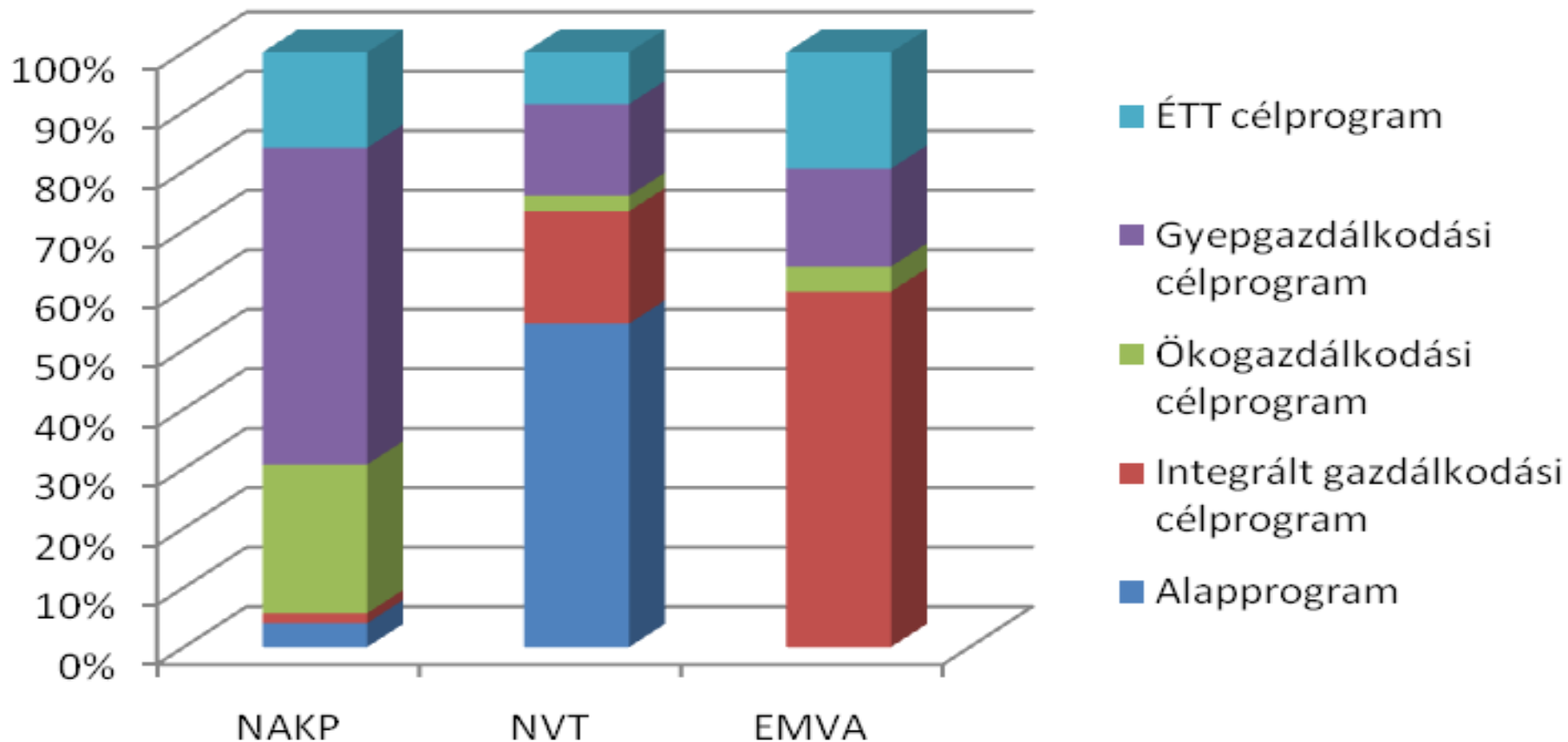
Agrár-környezetgazdálkodási programok arányai Magyarországon

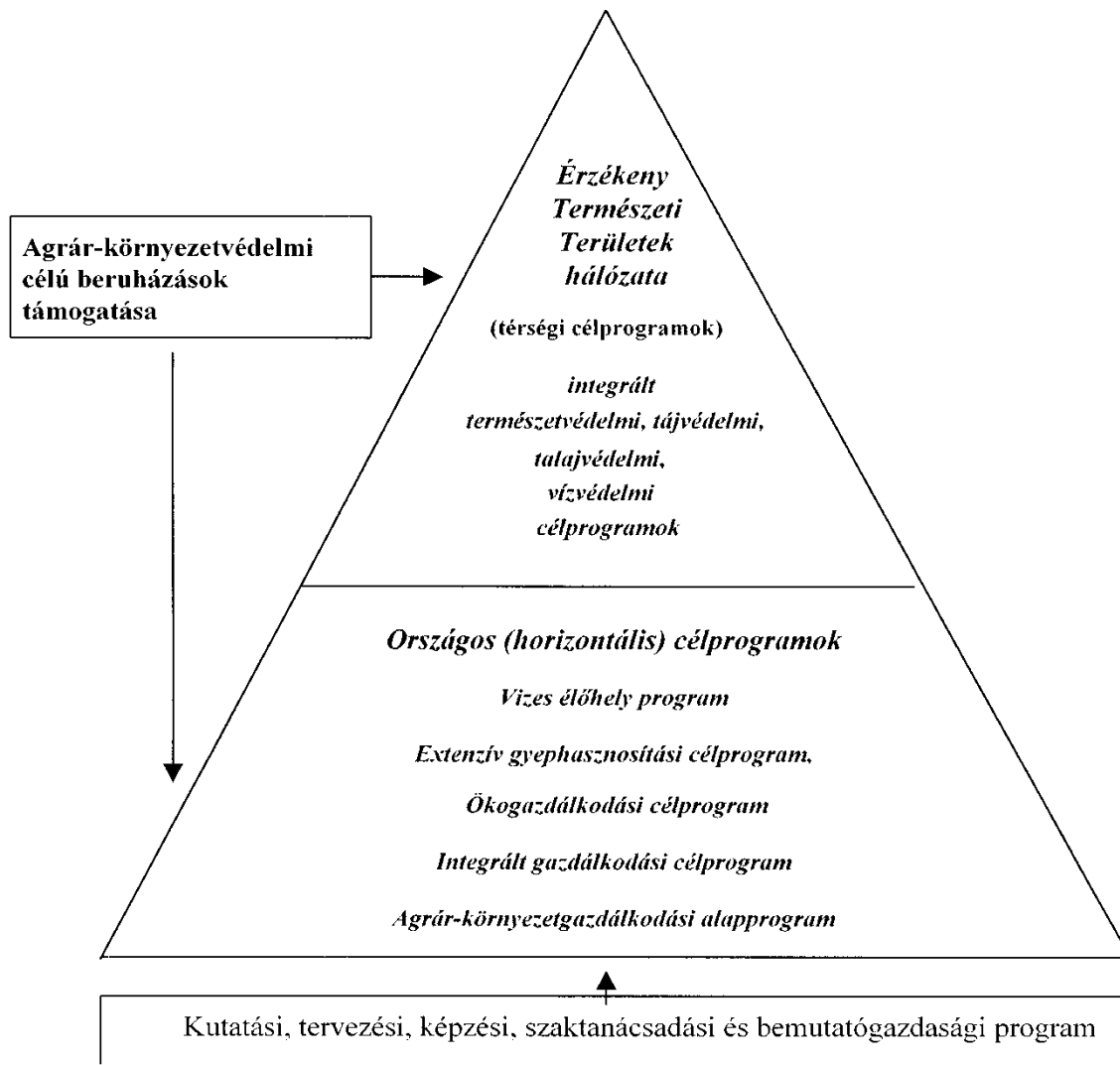




VIDÉKFEJLESZTÉSI
MINISZTERIUM

Főbb célprogramok területi arányainak változása





Nemzeti Agrár-környezetvédelmi Programról és a bevezetéséhez szükséges intézkedésekről szóló **2253/1999. (X.7.) kormány határozat**

↓

102/2001. (XII. 16.) FVM rendelet

↓

3/2003. (I. 24.) FVM rendelet

- a Nemzeti Vidékfejlesztési Terv alapján a központi költségvetés, valamint az Európai Mezőgazdasági Orientációs és Garancia Alap Garancia Részlege társfinanszírozásában megvalósuló agrár-környezetgazdálkodási támogatások igénybevételének részletes szabályairól szóló **150/2004 (X. 12.) FVM rendelet**
- az egyszerűsített területalapú támogatások és a vidékfejlesztési támogatások igényléséhez teljesítendő "Helyes Mezőgazdasági és Környezeti Állapot", illetve a "Helyes Gazdálkodási Gyakorlat" feltételrendszerének meghatározásáról szóló **4/2004 (I. 13.) FVM rendelet**

Támogatási időszak:

- 2004. szeptember 1. – 2009. augusztus 31. között
- 2008/2009. gazdálkodási évre 2.1649 db kifizetési kérelem érkezett be

Egységes kérelem:

2008/2009. gazdálkodási évtől elektronikus úton, az egységes kérelem részeként

- ✓ **Ex-post értékelés**
- ✓ **Európai számvevőszék audit**
- ✓ **Európai Bizottság audit**

ÉTT és egyéb természetvédelmi célprogramok	Kiegészítő akg célprogramok	Tábla szegély	Érzékeny Természeti Területek	Érzékeny Természeti Területek	Ritka növényfajták természetése	Vizes élőhelyek létrehozása	Zsombékok, mocsarak, lápok gondozása	
			Hosszútávú területpihenetés					
			Ritka növényfajták természetése					
			Ökológiai szántóföldi célprogram		Ökológiai gyepgazdálkodási célprogram			
Integrált célprogramok	Erózió-védelem	Integrált szántóföldi növénytermesztés		Integrált ültetvény célprogram				
Alapszintű	Cserjeirtás gyepterületeken	Méhlegelő Tanyás gazdálkodás Szántóföldi alapprogram	Gyepgazdálkodási alapprogram		Extenzív halastavak Nádgazdálkodás		Óshonos fajták tartása	
		Szántóföldi programok	Gyepgazdálkodási programok	Ültetvénykezelési programok	Vizes élőhely	Extenzív állattenyésztési programok		

<u>Célprogramok</u>		<i>Beérkezett kérelmek száma (db)</i>	<i>%</i>
Alapszintű szántóföldi		11 063	38,23
Tanyás gazdálkodás		444	1,53
Méhlegelő célú növény-termesztés		23	0,08
Integrált szántóföldi növény-termesztés		3 224	11,14
Ökológiai szántóföldi növény-termesztés	Átállás alatti	412	1,42
	Átállt	362	1,25
Szántóföldi növénytermesztés élőhely-fejlesztési előírásokkal		36	0,12
Szántóföldi növénytermesztés madár élőhely-fejlesztési előírásokkal		646	2,23
Szántóföldi növénytermesztés túzok élőhely-fejlesztési előírásokkal		344	1,19
Lucernatermesztés túzok élőhely-fejlesztési előírásokkal		192	0,66
Füves élőhelyek kezelése		4 336	14,99
Ökológiai gyepgazdálkodás		297	1,03
Gyepgazdálkodás élőhely-fejlesztési előírásokkal		73	0,25
Gyepgazdálkodás haris élőhely-fejlesztési előírásokkal		289	1,00
Gyepgazdálkodás túzok élőhely-fejlesztési előírásokkal		490	1,69
Gyeptelepítés Érzékeny Természeti Területeken		41	0,14
Integrált ültetvény		6 052	20,92
Ökológiai ültetvény	Átállás alatti	163	0,56
	Átállt	107	0,37
Extenzív halastavak fenntartása		167	0,58
Nádgazdálkodás		174	0,60
ÖSSZESEN:		28 935	100,00

Uniós jogszabályok:

-1698/2005/EK rendelet; 1974/2006/EK és 1975/2006/EK rendeletek

Bizottság által elfogadott dokumentum:

- Új Magyarország Vidékfejlesztési Program 2007-2013 (egész országra)

-214.A fejezete tartalmazza a területalapú támogatások igénylésének alapjait:
pl.: a jogosultsági feltételeket; az általános és a célprogramok előírásait; a támogatási összegeket

Hazai jogszabályok:

•**61/2009 (V. 14.) FVM rendelet** :a támogatás igénylésének részletes feltételekről: célprogramok részletes ismertetése a kötelezettségeknek való megfelelés biztosítása; eljárásrendek

•**50/2008. (IV.24.) FVM rendelet** :HMKÁ, az állatok állategységre való átváltási arányának meghatározása

• **egyéb jogszabályban foglalt gazdálkodási követelmények** (nitrátrendelet, állatnyilvántartás, szennyvíz szennyvíziszap, felszín alatti vizek védelme stb.)

•**minimumkövetelmények**

- Megyei AKG rendezvények 2009. május 14-június 9.
- Kiadványok:
 - tanácsadói kézikönyv – 99+1 kérdés válasz
 - gazdálkodói tájékoztató – 33+ 1 információ
- IH közlemények
- Honlapok:
 - www.umvp.eu és www.fvm.hu honlapok
 - úgynevezett „támogatás” kalkulátor
 - célprogramok ismertetése részletesen
 - gyakran ismételt kérdések – válaszok
 - MVH, FVM és MVH honlapon egyaránt
- Központi elektronikus levélcím: akg@umvp.eu

- **Támogatási időszak:**

2009. szeptember 1. – 2014./2019. augusztus 31. között

- **Támogatási kérelem benyújtási időszak:**

2009. június 1. és július 25. között (módosítás)

- **Területazonosítási kérelem benyújtási időszak:**

2010. május 15-ig, a kifizetési kérelem benyújtása előtt (módosítás)

- **Kifizetési kérelem benyújtási időszak:**

az egységes kérelem részeként évente április 1. és május 15. között,
elektronikus úton

A **támogatási összeg kifizetése forintban** történik. A forint/euró átváltási árfolyam – 2808/1998/EK rendelet 4. cikk (2) bekezdés alapján – minden gazdálkodási évben azon év január 1-ei árfolyama, amelyben a kifizetési kérelem jóváhagyásáról szóló határozatot meghozta az MVH.

zo ná lis	természetvédelmi célú gazdálkodás kék vércse			
	természetvédelmi célú gazdálkodás túzok	természetvédelmi célú gyeptelepítés		vizes élőhelyek létrehozása
	természetvédelmi célú gazdálkodás vadlúd / daru	természetvédelmi célú gazdálkodás túzok		vizes élőhelyek fenntartása
	természetvédelmi célú gazdálkodás madár / apróvad	természetvédelmi célú gazdálkodás élőhely		
	szélerózió elleni védekezés			
	vízérózió elleni védekezés	környezetvédelmi célú gyeptelepítés		
ho riz on tál is	ökológiai gazdálkodás	ökológiai gyepegzálkodás	ökológiai gyümölcsstermesztés	
	tanyás gazdálkodás		hagyományos gyümölcsstermesztés	
	integrált gazdálkodás	extenzív gyepegzálkodás	integrált gyümölcsstermesztés	nádgazdálkodás
	szántó célprogramok	gyep célprogramok	ültetvény célprogramok	vizes élőhely célprogramok

Objektív – környezeti, vidékfejlesztési, gazdasági – szempontok figyelembe vételével történő **pontozás a 61/2009 (V. 14.) FVM rendelet 3. mellékletében meghatározott pontrendszer alapján.**

Rangsorolás: a rendelkezésre álló forráskerethez képest nagyobb támogatási igény esetén, célprogramonként.

Kiemelendő pontozási szempontok:

- területi szempontok (pl.: Natura 2000 terület, Kedvezőtlen Adottságú Terület (KAT), Magas Természeti Értékű Területek (**MTÉT**) zónarendszer),
- **korábbi részvétel az NVT AKG-ban,**
- **agrár felsőfokú vagy középfokú végzettség,**
- szaktanácsadói szerződés,
- **termelői Csoport/ Termelési és Értékesítési Szövetkezeti tagság (szántóföldi és gyepgazdálkodási célprogramoknál),**
- állatállomány (szántóföldi célprogramoknál), ökológiai gazdálkodásból származó állat (gyepgazdálkodási célprogramnál), védett őshonos állat megléte,
- adott célprogramba bevitt földterület aránya.



Ponthatár: 44,2



	beérkezett kérelem (db)	igényelt terület (ha)	Jóváhagyott kérelem (db)*	Jóváhagyott terület (ha)*	támogatási összeg euro/ha	Jóváhagyott támogatás (euro)
AAI Integrált szántóföldi gazdálkodás célprogram	16 071	1 647 399,25	2 645	569 109,14	155,0	88 211 917
AB) Tanyás gazdálkodás célprogram	206	2 268,01	164	1 927,89	184,0	354 732
AC) Ökológiai szántóföldi növénytermesztési célprogram	735	48 071,61	582	46 979,30	186,5	8 761 639
AD1) Szántóföldi növénytermesztés tűzok élőhely-fejlesztési előírásokkal célprogram	950	64 782,86	936	62 922,43	310,0	19 505 953
AD2) Szántóföldi növénytermesztés vadlúd- és daruvédelmi előírásokkal célprogram	8	377,37	8	377,37	173,0	65 285
AD3) Szántóföldi növénytermesztés madár- és apróvad élőhely-fejlesztési előírásokkal célprogram	820	35 164,88	812	34 153,73	220,0	7 513 821
AD4) Szántóföldi növénytermesztés kék vércse élőhely-fejlesztési előírásokkal célprogram	53	2 276,36	53	2 225,36	267,0	594 171
AE1) Vízeroszió elleni célprogram	54	2 939,78	54	2 927,32	211,0	617 665
AE2) Szélerózió elleni célprogram	373	6 867,25	368	6 825,44	213,0	1 453 819
A) Szántó összesen	19 270	1 810 147,37	5 622	727 447,98		127 079 001



VIDÉKFEJLESZTÉSI
MINISZTERIUM

BA) Extenzív gyepgazdálkodási célprogram	3 845	203 472,31	3 779	199 742,68	97,0	19 375 040
BB) Ökológiai gyepgazdálkodási célprogram	301	32 416,36	298	32 234,71	105,0	3 384 645
BC1) Gyepgazdálkodás túzok élőhely-fejlesztési előírásokkal célprogram	763	85 801,71	753	82 141,42	143,0	11 746 223
BC2) Gyepgazdálkodás élőhely-fejlesztési előírásokkal célprogram	422	28 630,50	420	28 349,11	128,0	3 628 686
BD1) Környezetvédelmi célú gyeptelepítés célprogram	135	6 213,94	133	5 185,24	271,0	1 405 200
BD2) Természetvédelmi célú gyeptelepítés célprogram	131	4 573,55	130	4 452,98	290,0	1 291 364
B) Gyep összesen	5 597	361 108,37	5 513	352 106,14		40 831 158
CA) Integrált gyümölcs és szőlőtermesztés célprogram	8 695	71 064,22	6 662	69 152,97	512,3	35 423 609
CB) Ökológiai gyümölcs és szőlőtermesztés célprogram	667	5 366,81	477	5 206,89	692,8	3 607 333
CC) Hagyományos gyümölcsstermesztés célprogram	182	1 642,13	152	1 404,28	477,7	670 778
C) Ültetvény összesen	9 544	78 073,16	7 291	75 764,14		39 701 720
DA) Nádgazdálkodás célprogram	130	11 494,00	118	8 302,30	61,0	506 440
DB) Természetes vizes élőhelyek mocsarak, zsombékok, sásos területek gondozása célprogram	2	25,17	2	25,17	115,0	2 895
DC) Vizes élőhelyek létrehozása és kezelése célprogram	2	16,92	2	16,92	195,0	3 299
D) Vizes összesen	134	11 536,09	122	8 344,39		512 634
Összesen	34 545	2 260 864,99	18 548	1 163 662,65		208 124 513

Az NVT és az ÚMVP AKG hasonlóságai

- Önkéntes kötelezettségvállalás
- Kompenzációs támogatás, a kötelező előírásokon
 - helyes mezőgazdasági és környezeti állapottúlmutató többletköltségek és kieső jövedelem ellentételezés céljából
- Normatív területalapú támogatás (előre kalkulált támogatási összegekkel)
 - előírás csomagok – célprogramok közül lehet választani
- Öt (tíz) éves támogatási időszak
- Támogatási kérelmek elbírálása pontozás alapján

Az NVT és az ÚMVP AKG hasonlóságai

Egyidejűleg, ugyanazon területre az alábbi területalapú támogatások is igényelhetők:

- az EMOGA Garancia Részlegéből finanszírozott adott évi egységes területalapú támogatás (ún. „SAPS”);
- az EMOGA Garancia Részlegéből finanszírozott egységes területalapú támogatásokhoz kapcsolódó adott évi kiegészítő nemzeti támogatás (ún. „TOP-UP”);
- az EMVA társfinanszírozásában megvalósuló kedvezőtlen adottságú területek kompenzációs támogatása (ún. „KAT”).
- *Natura 2000 gyepterületek kompenzációs támogatása*

Az NVT és az ÚMVP AKG hasonlóságai

Támogatási időszak – 5 év – időtartama alatt végig

- Teljes gazdaság területén:
 - gazdálkodási napló vezetése – naprakészen
- A célprogramba bevitt területen:
 - be kell tartania a vállalt célprogram előírásait
 - tápanyag gazdálkodási terv készítése
- A támogatási időszak időtartama alatt
 - két alkalommal képzésen kell részt venni
- Tényleges mezőgazdasági művelést kell folytatni!

Az NVT és az ÚMVP AKG különbségei

Uniós rendeletekből és Bizottsági iránymutatásokból adódó eltérések

- **Minimum követelmények megváltoztak**
 - Helyes Gazdálkodási Gyakorlat (NVT) kontra Helyes Mezőgazdasági és Környezeti Állapot és Jogszabályban foglalt gazdálkodási követelmények – azaz kölcsönös megfeleltetés (ÚMVP)
- **Új kompenzációs támogatási jogcímek** jelentek meg
 - Natura 2000 gyepterületek kompenzációs támogatása is igénybe vehető
- **Beruházási jellegű támogatásokat is tartalmazó elemek külön vétele**
 - Nem termelő beruházások mg. területen
- **Egyes célprogramok megszüntetése**
 - Extenzív halastavak célprogram támogatása a HOP-ból lehetséges
 - Veszélyeztetett és őshonos állatok tartásának támogatása külön intézkedés
 - Ritka és veszélyeztetett növények génmegőrzése külön intézkedés

Az NVT és az ÚMVP AKG különbségei

Hazai kívánalmakból adódó különbségek

- **Magasabb minőségi szintű programok**
 - Megszűnt célprogramok (pl.: Alapszintű szántóföldi célprogram)
 - Új célprogramok:
 - Több zonális célprogram (pl.: túzok élőhely, kék vércse cp.)
 - Nem csak természetvédelmi (pl.:szél, illetve víz erózió elleni védelem)
- **Célprogramok előírásainak pontosítása, bővítése** (korábbi évek tapasztalatai alapján)
 - ellenőrzési kérdések (pl.: legeltethető állatokra való szűkítés)
 - szakmai kívánalmak (pl.: levélanalízis elvégzése)
- **Célprogramonkénti pontozás**
 - különböző célok mind érvényesülhessenek (ökológia, természetvédelem, talajvédelem)
- **Differenciált támogatási összegek**
 - most már gyepek és ültetvények esetében is

Valamennyi jogszabályban meghirdetett célprogram el tudott indulni.

Az NVT és az ÚMVP AKG különbségei

- **Végrehajtás megkönnyítése**
 - Területek azonosítása 5 évre - területazonosítási kérelem benyújtása
 - Kizárólag elektronikus kérelembeadás
 - Eljárásrendi szabályok tisztázása
- **Ellenőrzési szempontok minél teljesebb körű beépítése**
 - Bejelentési kötelezettségek (pl.: zöldtrágyázás)
- **Jogkövetkezmények szigorítása**
 - 5 szintű szankció, előírásonkénti jogkövetkezmény bevezetése
- **Gazdálkodók további segítése** (definíciók rögzítése)
 - Egységes kérelem része
 - IH közlemények, részletes
 - Gazdálkodási Napló elektronikus beküldése
 - Tájékoztatók, kiadványok, fórumok (gazdaesték)

Az NVT és az ÚMVP AKG különbségei

Területazonosítás, mint jogosultsági feltétel

Célja: A támogatási kérelemre hozott határozatban jóváhagyott területek Egységes Országos Vetületi Rendszerben megadott koordinátákkal (EOV koordináták) történő beazonosítása

A kérelem tartalma: a támogatási határozattal előzetesen jóváhagyott terület(ek) legalább **3 méter pontossággal megadott EOV koordinátái, KET-enként feltüntetve.**

Költségek fedezete gazdálkodónként: 20 eurónak megfelelő forintösszeg + hektáronként 2 eurónak megfelelő forintösszeg

+ 1 sarokpont megjelölése

Az NVT és az ÚMVP AKG különbségei

Kifizetési kérelmek határidőn túli benyújtása:

- további 25 napig, naponként 1%-kal csökkentés (késedelmes benyújtás, módosítás)
- pontosítás (olyan változtatások, melyek nem érintik a támogatási összeget) a gazdálkodási év végéig, helyszíni ellenőrzés esetén az erről szóló értesítésig elektronikus úton
- Kifizetési kérelem benyújtásának elmulasztása egy alkalommal lehetséges.

Legfontosabb előírások:

- a talajvizsgálatra és tápanyag-gazdálkodási tervre alapozott, környezetkímélő tápanyag-gazdálkodás alkalmazása,
- a földhasználati terv készítése és végrehajtása,
- a vetésváltás szabályainak betartása,
- a vetésszerkezeti előírások betartása,
- az előrejelzésre és megelőzésre alapozott növényvédelem.

Kizárólag környezetkímélő besorolású növényvédő szerek alkalmazhatóak (26/2010 (IV. 23.) IH Közlemény)

Az MVH értesítése zöldtrágyázás elvégzése, másodvetésű növény termesztése, középmeley lazítás munkálatának elvégzése esetén.

Természetvédelmi zonális célprogramok esetén a hígtrágya, szennyvíz, szennyvíziszap és szennyvíziszapot tartalmazó komposzt, rágcsálóirtó szerek és talajfertőtlenítő szerek alkalmazásának tiltása, a műtrágyával kijuttatható nitrogén hatóanyag mennyiségének korlátozása, növényvédő szer mentes táblaszegély meghagyása.

Szálás pillangós takarmánynövények betakarítása esetén **madárbarát kaszalási módszert** kell alkalmazni, **vadriasztó lánc** használatával együtt, és a **terület egy részét kaszátlanul kell hagyni.**

Vízerózió elleni célprogramnál további előírás a **lejtő irányára merőleges művelés alkalmazása** valamint, hogy a tavaszi vetésű növények esetén téli, illetve tavaszi talajtakarást kell biztosítani takarónövényekkel, amelyeket tavasszal a talaj művelhetővé válását követően, de legfeljebb a vetést megelőzően két héttel alá kell forgatni.

Szélerózió elleni célprogram esetén további előírás, hogy a **célprogram 5 éve alatt forgatásos talajművelést csak egyszer lehet alkalmazni**, valamint őszi vetésű növények betakarítását követően zöldtrágya növényt kell termesztetni, amelyeket tavasszal a talaj művelhetővé válását követően, de legfeljebb a vetést megelőzően két héttel kell a talajba keverni.

A célprogramba bevitt gyepterületre vonatkozóan legalább 0,2 állategység/ha legeltethető állatállománnyal kell rendelkezni.

kizárólag azok a legeltethető állatok kerülnek figyelembe vételre, melyek a kötelező nyilvántartásokban a kérelmező tenyészetébe kerültek bejelentésre!

Legeltethető állatfajok: általánosságban a szarvasmarhafélék, a lófélék, a juh és a kecske, de ezek köre célprogramonként különböző.

Gyepterületek legeltetéssel vagy kaszálással hasznosíthatóak, csak kaszálós hasznosítás során is rendelkezni kell a szükséges legeltethető állatállománnyal.

A túllegeltetés ténye a gyep felszínén okozott károsodás alapján kerül megállapításra a helyszíni ellenőrzések során.

Legeltetéssel történő hasznosítás esetén a kötelező őszi tisztító kaszáláson kívül egyszeri kaszálás engedélyezett, a kaszálásos hasznosítás során azonban a gyepet legalább kétszeri kaszálással kell hasznosítani, amelybe az őszi tisztító kaszálás is beleszámítható.

Tilos a felülvetés, vegyszeres gyomirtás, műtrágyázás, öntözés!

Gyepgazdálkodási természetvédelmi zonális célprogramok esetében a fentiekén túl minden kaszálás során madárbarát kaszálási módszert kell alkalmazni vadriasztó lánc használatával együtt. A kaszálásra területi és időbeli korlátok is vonatkoznak. Ezeknél a célprogramoknál természetvédelmi okokból nem kötelező az évente kétszeri kaszálás.

A célprogram 3. évének végére, a 4. évtől kezdődően a kérelmező tenyészetében a kötelező nyilvántartásokban bejelentett legeltethető állatállománynak el kell érnie a 0,3 ÁE/ha sűrűséget a célprogramba bevitt legelőterületre vonatkozóan.

A szántóföldi célprogramokhoz hasonlóan

- talajvizsgálatra alapozott tápanyag-gazdálkodási tervet kell készíteni vagy készíttetni, a kötelezően elvégzendő levélanalízis eredményeinek figyelembe vételével,
- csak környezetkímélő besorolású növényvédő szerek alkalmazhatóak,
- növényvédelmi beavatkozásokat dokumentált előrejelzés vagy növényvédelmi megfigyelés alapján kell végezni.

Kötelező különböző mennyiségben szexferomon csapdák és madárodúk elhelyezése az ültetvényben.

Nádgazdálkodási célprogram esetén a területen nádgazdálkodást kell végezni.

Nád aratására és egyéb tevékenység végzése kizárólag december 1. és február 15. között engedélyezett, a nád rizómájának megsértése nélkül.

Az aratás során legalább 10 cm magas tarlót kell hagyni.

A nádas legalább 60%-át, legfeljebb 80%-át kell évente learatni, valamint 20%-ot két évente változó helyen aratatlanul kell hagyni.

Vizes élőhelyek létrehozása és kezelése célprogram a 61/2009 (V. 14.)

FVM rendelet 8. számú melléklete szerinti VTT mintaterületek mélyártéri szántóterületeken vehető igénybe.

A célprogram előírásai megegyeznek a természetes vizes élőhelyek mocsarak, zsombékok, sásos területek gondozása célprogram előírásaival, de a területen biztosítani kell a megjelenő víz minél hosszabb ideig történő megmaradását.

Természetes vizes élőhelyek mocsarak, zsombékok, sásos területek gondozása célprogram a 61/2009 (V. 14.) FVM rendelet 8. számú melléklete szerinti VTT mintaterületek mélyártéri gyepterületeken vehető igénybe.

A célprogramba bevitt területre vonatkozóan legalább 0,1 állategység/ha legeltethető állatállománynak (szarvasmarhafélék, juh és lófélék) kell lennie.

A területeken a lecsapolás és a VTT területek árvízvédelmi elárasztását követő vízelvezetés kivételével vízelvezetésre nem kerülhet sor.

Tilos a trágyázás, a növényvédő szerek használata, a zsombékosok kaszálása.

A területek legeltetéssel vagy kaszálással hasznosíthatóak.

A támogatás 3. évének végére legalább 0,2 állategység/ha-ra kell növelni a legeltethető állatállományt.

Kaszálás esetén madárbarát kaszálási módszert kell alkalmazni, vadriasztó lánc használatával együtt, és a területen legalább 10 cm magas tarlót kell hagyni.

- a Program pénzügyi forrásainak felhasználásával megvalósított projekt esetén rendszeres **monitoring adatszolgáltatási kötelezettség** (18/2009 (III. 6.) FVM rendelet)

Az adatszolgáltatási kötelezettségnek való meg nem felelés esetén 2007. évi XVII. Tv. alapján kiszabható bírság.

- a célprogram előírások gazdasági és környezeti hatásainak vizsgálata érdekében **hatásindikátor monitorozó rendszer** működik 2012 óta
→ eredmények 2015-ben

Az MVH évente ellenőrzi a jogosultsági feltételeket, a célprogram előírások valamint az egyéb kötelező előírások betartását.

- adminisztratív ellenőrzés,
- Keresztellenőrzés (ENAR, IIER, MEPAR)
- helyszíni ellenőrzés (más állami szervek bevonásával)

A helyszíni ellenőrzés során rendelkezésre kell állnia

- a földhasználati igazolásnak,
- a Gazdálkodási Napló,
- a tápanyag-gazdálkodási terv,
- a földhasználati terv

adott gazdálkodási évre és a támogatási időszak korábbi éveire vonatkozó példányainak,

- felhasznált anyagok számláinak és bizonylatainak.

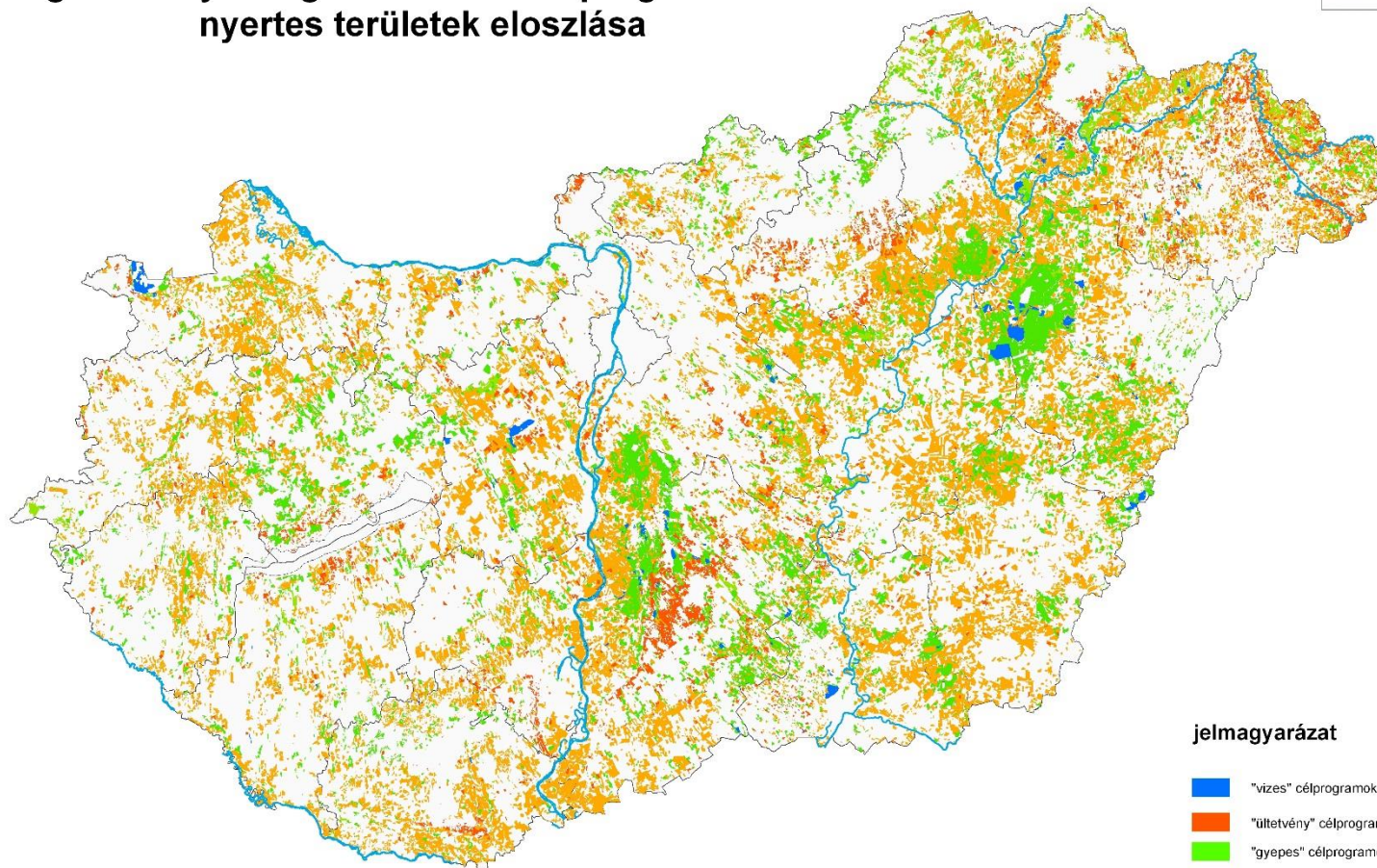
Kapcsolatok más jogcímekekkel

Nem termelő mezőgazdasági beruházások támogatása (33/2008. (III. 27.) FVM rendelet)

Agrár-erdészeti rendszerek támogatása (46/2009. (IV. 16.) FVM rendelet)
szántóföldi célprogram csoport és a gyepgazdálkodási célprogram csoport célprogramjai esetén a megkezdett gazdálkodási év végével az agrár-erdészeti rendszerek létrehozása intézkedésbe való átvitele

Mezőgazdasági területek erdősítése támogatása (88/2007. (VIII. 17.) FVM rendelet)
a megkezdett gazdálkodási év befejeztével mezőgazdasági erdősítési intézkedésbe való átvitele

Agrár környezet-gazdálkodási célprogramokban nyertes területek eloszlása

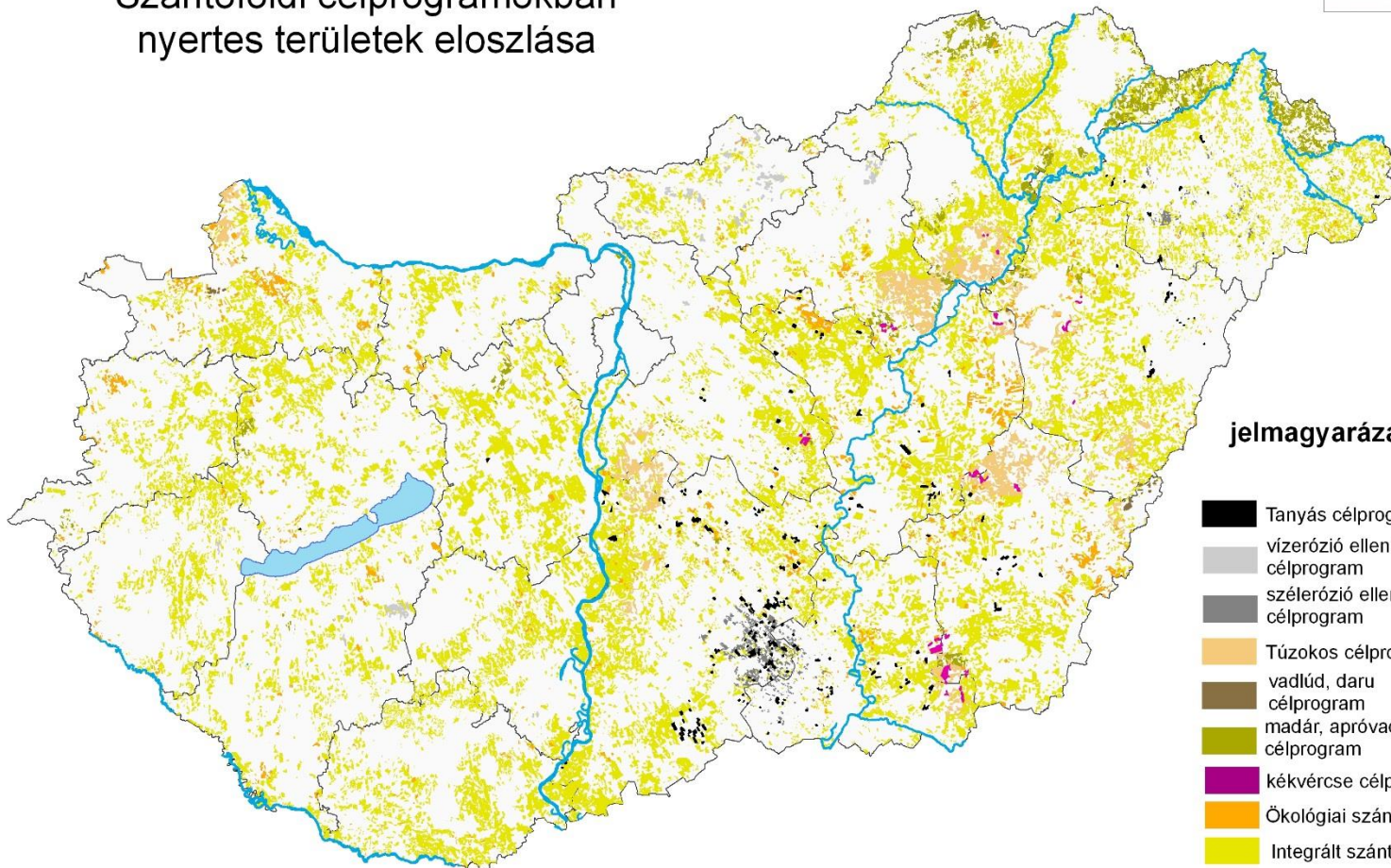


jelmagyarázat

-  "vizes" célprogramok
-  "ültetvény" célprogramok
-  "gyepes" célprogramok
-  "szántóföldi" célprogramok
-  megyehatárok

A 2010. február 3-án az MVH által biztosított
kérelem adatok alapján

Szántóföldi célprogramokban nyertes területek eloszlása



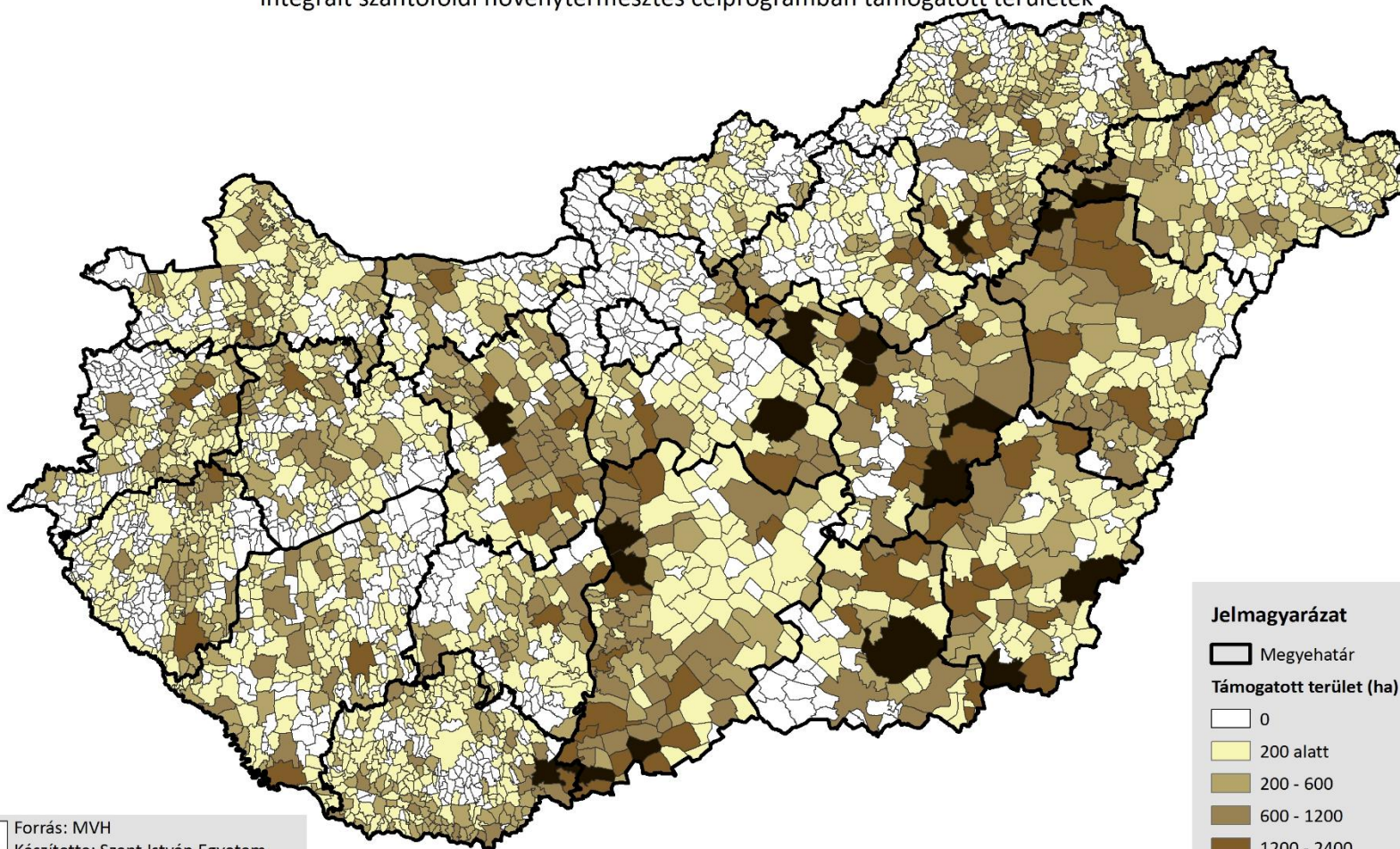
jelmagyarázat

-  Tanyás célprogram
-  vízérózió elleni célprogram
-  szélérózió elleni célprogram
-  Tűzokos célprogram
-  vadlúd, daru célprogram
-  madár, apróvad célprogram
-  kékvércse célprogram
-  Ökológiai szántó
-  Integrált szántó
-  megyehatárok

A 2010. február 3-án az MVH által biztosított kérelem adatok alapján

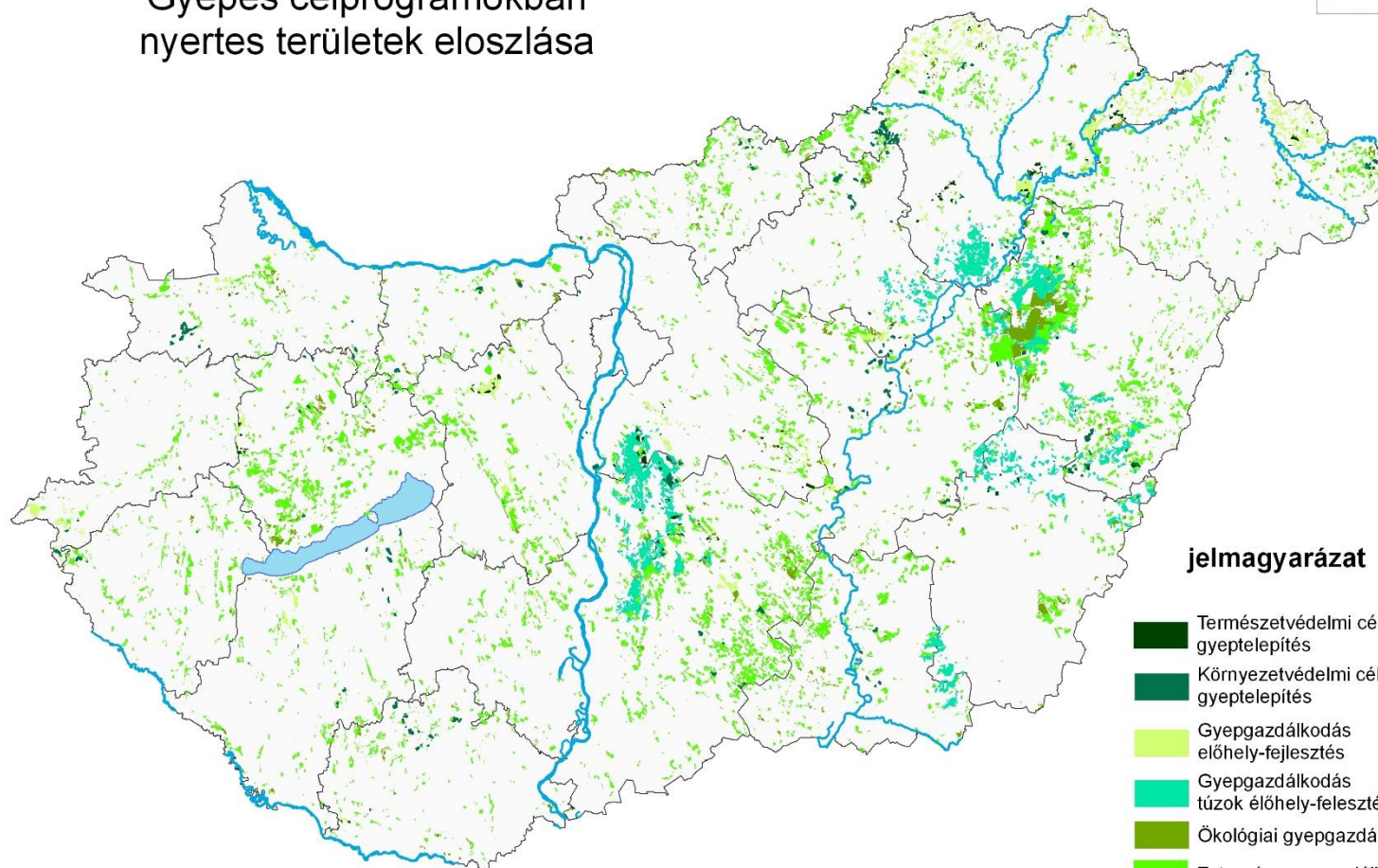
ÚJ MAGYARORSZÁG VIDÉKFEJLESZTÉSI PROGRAM - KÖZÉPIDEJŰ ÉRTÉKELÉS

Agrár-környezetgazdálkodási Intézkedés -
Integrált szántóföldi növénytermesztés célprogramban támogatott területek



Forrás: MVH
Készítette: Szent István Egyetem
Környezet- és Tájgazdálkodási Intézet
Gödöllő, 2010.

Gyepes célprogramokban nyertes területek eloszlása



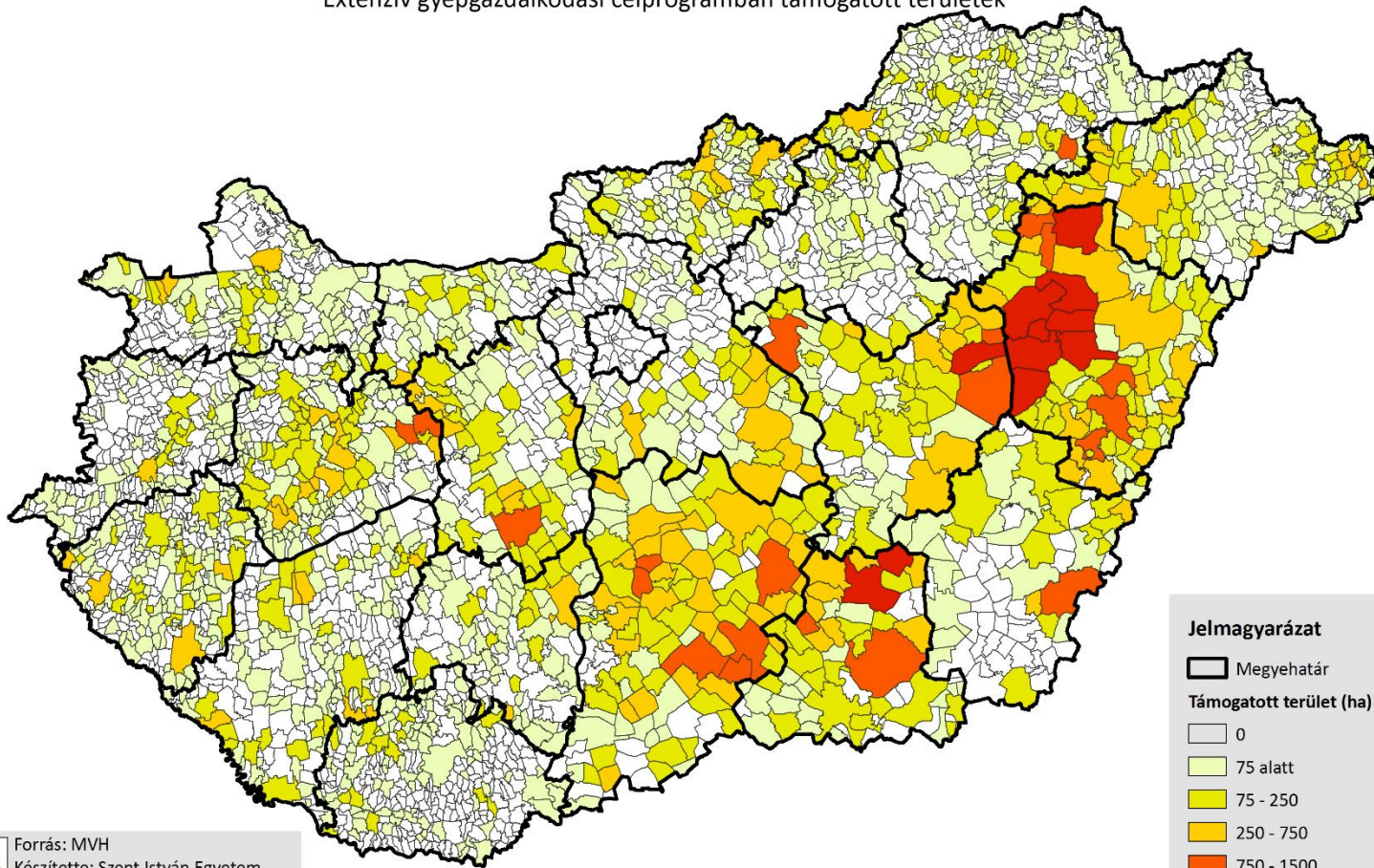
jelmagyarázat

- Természetvédelmi célú gyeptelepítés
- Környezetvédelmi célú gyeptelepítés
- Gyepgazdálkodás előhely-fejlesztés
- Gyepgazdálkodás tűzok élőhely-felesztés
- Ökológiai gyepgazdálkodás
- Extenzív gyepgazdálkodás
- megyehatárok

A 2010. február 3-án az MVH által biztosított kérelem adatok alapján

ÚJ MAGYARORSZÁG VIDÉKFEJLESZTÉSI PROGRAM - KÖZÉPIDEJŰ ÉRTÉKELÉS

Agrár-környezetgazdálkodási Intézkedés -
Extenzív gyepgazdálkodási célprogramban támogatott területek



Jelmagyarázat

▭ Megyehatár

Támogatott terület (ha)

▭ 0

▭ 75 alatt

▭ 75 - 250

▭ 250 - 750

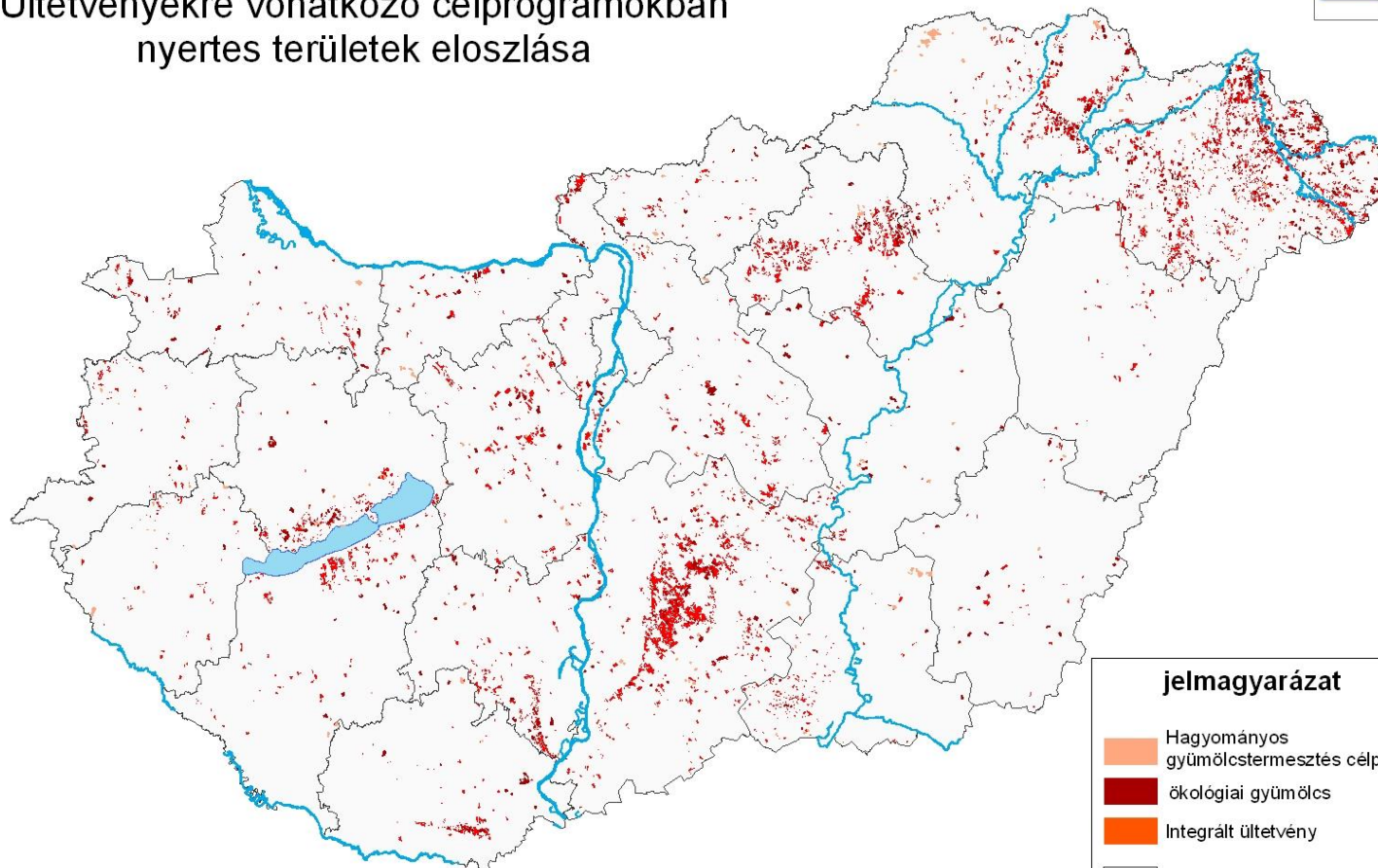
▭ 750 - 1500

▭ 1500 felett



Forrás: MVH
Készítette: Szent István Egyetem
Környezet- és Tájgazdálkodási Intézet
Gödöllő, 2010.

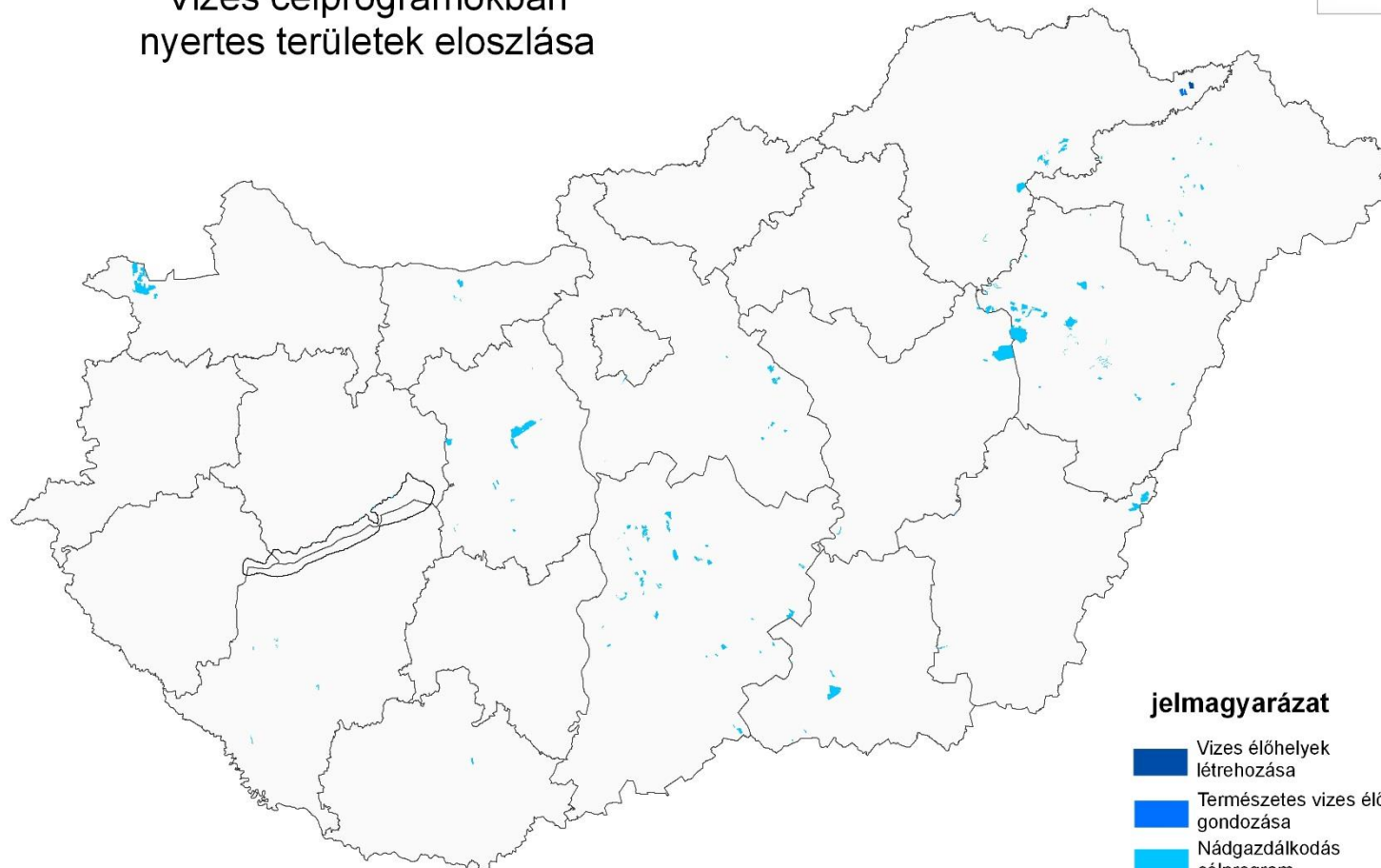
Ültetvényekre vonatkozó célprogramokban nyertes területek eloszlása



A 2010. február 3-án az MVH által biztosított kérelem adatok alapján



Vizes célprogramokban nyertes területek eloszlása



jelmagyarázat

-  Vizes élőhelyek létrehozása
-  Természetes vizes élőhelye gondozása
-  Nádgazdálkodás célprogram
-  megyehatárok

A 2010. február 3-án az MVH által biztosított kérelem adatok alapján



Mindenkori cél: A gazdálkodóknak **kifizetni** a támogatást,
nem az EU-nak **visszafizetni!**

Ugyanakkor az AKG **nem talált pénz**, hanem a többlet kötelezettségek és kieső jövedelem ellentételezése céljából adott kifizetés.

Mindenkinek **körültekintően** kell **átgondolni**, hogy milyen kötelezettségek vállalásával és mekkora területtel kíván belépni az AKG támogatásba, hogy a vállalt kötelezettségeket a támogatási időszak **teljes időtartama alatt be tudja tartani!!!**



VIDÉKFEJLESZTÉSI
MINISZTERIUM

6 db madárodú /ha két méretben

2 ha





Köszönöm megtisztelő figyelmüket!