



Aprófalvak innovatív fejlesztése



Gazdaságtudományi Kar
Faculty of Economics

2014. December 16.



A helyzet

Térszerkezeti jellemzők

- Településállomány 1/3-a, népesség 3%-a
- Növekvő szám
- Régióként eltérő eloszlás

Társadalmi állapot és folyamatok

- Gondoskodásra szoruló, kontra-szelektálódott népesség
- Legyengült közösségek, megkopott identitás
- Külső társadalmi függőség
- Társadalmi kirekesztettség

Környezeti állapot és folyamatok

- Megkímélt természeti értékek –gyenge tudatos védelem
- Faállomány 23%-a,
- Kulturális örökségünk megőrzött elemei (11%)

Gazdasági állapot és folyamatok

- állatok 6,5 %-a, gyümölcsös 5,5%-a
- Leépült, specializálódott gazdálkodás, külső kézbe került erőforrások
- Beszűkült munkaerőpiac és foglalkoztatás
- Szerény lakossági jövedelmek, atipikus megélhetési források

Infrastrukturális állapot és folyamatok

- Elavult lakásállomány , fejlesztett , de mégis elmaradott települési infra (közútvek, közszolgáltató intézmények)
- Fejletlen hálózatok (közlekedés, infokommunikáció, szervezetek)

Külső trendek

- Öko-tudatos életmód, kézműves élelmiszertermelés
- ökológia lábnyom csökkentése
- Személyre szabott településforma iránti igény
- Komfortos életre lehetőséget adó technológia
- Városból való kiáramlás



Aprófalvak funkcionális típusai

- Típusos aprófalvak
- Gettósodó, erőforrásaikat felélő aprófalvak
- Hétvégi, üdülőházas falvak
- Turisztikai szolgáltató falvak
- „Uradalmi” falvak
- Szuburbán és kedvező közlekedési helyzetű lakófalvak
- Öko- és más, alternatív életlehetőséget kínáló falvak



A fejlesztés indokai

- Felhalmozott társadalmi konfliktusok
- Felértékelődő erőforrások
- Növekvő részarányok



Fejlesztési megközelítések

1. Szociális: a jelenlegi szociális problémák orvoslása
2. Ökológiai: a környezeti egyensúly megtartása, megőrizni a jövőnek
3. Innovatív: új funkciók megtalálása és kiépítése + új lakosok beköltözésének segítése



Innovatív fejlesztési célok

- ***A centrumokhoz való kapcsolódás*** az ingázást is segítő úthálózat, a tömegközlekedés és az információs infrastruktúra fejlesztésén kívül az oktatási, művelődési, szociális, kereskedelmi és szórakoztató intézmények kihelyezett vagy mozgó, sőt Interneten elérhető szolgáltatásainak kiterjesztését is jelenti.
- ***A demográfiai egyensúly helyreállításához*** elengedhetetlen az innovatív népesség letelepülése, melyet a hagyományos lakóházak komfortosításával, az iskolai szolgáltatások javításával és a karrierépítési lehetőségek biztosításával lehet elérni.
- ***A térségi jövedelmek növelése*** a hozzáadott érték jelentős emelésével érhető el. A gazdasági szerkezetváltásban – a vállalkozások hiánya miatt - elsősorban a közösségi vállalkozások indítása és megerősítése tartozik bele főként a tájfenntartás, az üdülőházak gondozása, a turisztikai szolgáltatások, a városiaknak értékesített élelmiszer, háztartási szolgáltatások, a falufelújítás és karbantartás, a szociális és személyi szolgáltatások, az információs szolgáltatások és a kézművesség területén.
- ***A környezeti fenntarthatóság*** mint cél kitűzése az aprófalvakat két oldalról is érinti. Egyrészt helyben kialakítandók vagy újraépítendőek a környezettel való harmonikus együttélés struktúrái, másrészt a fenntarthatóság elveinek érvényesítése indíthatja el a nagyobb településekről az aprófalvakba való kiáramlást.
- ***A közösségi kapcsolatok (belső és külső) megerősítése*** az elszigeteltség oldása mellett a konfliktusok minimalizálásához, a fejlesztésben való érdekeltég megteremtéséhez és a térségi partnerségen alapuló akciók megvalósításának sikeréhez járul hozzá.



Az aprófalvak önfenntartó képességét erősítő innovatív fejlesztés sarokpontjai

1. Új funkciók kialakítására és megerősítésére koncentrálnak: lakás, második otthon, turisztikai szolgáltatások, tájfenntartás, élelmiszer-gazdálkodás, erdő- és vadgazdálkodás, energiagazdálkodás, kreatív ipar, szociális és egészségügyi gondoskodás, hulladékok újrahasznosítása.
2. Új lakosok betelepülését ösztönzi
3. Új hálózatokat hoz létre: szomszéd településekkel, várossal, szakértőkkel, innovátorokkal, iskolákkal.
4. Településtípusonként differenciált: Típusos aprófalvak, Gettósodó, erőforrásaikat felélő aprófalvak, Hétvégi, üdülőházas falvak, Turisztikai szolgáltató falvak, Uradalmi falvak, Szuburbán és kedvező közlekedési helyzetű lakófalvak, Öko- és más, alternatív életlehetőséget kínáló falvak.
5. Főszerepet játszanak a társadalmi innovációk



Társadalmi innovációk

- Minden olyan, a társadalmi szereplőktől eredő új, az eddigi gyakorlattól eltérő szemlélet, megközelítés, paradigma, illetve az ezekhez kapcsolódó termék, eljárási folyamat, gyakorlat, hálózat, melyek a társadalomban felmerülő problémák és szükségletek megoldását célozzák, miközben új értékek, attitűdök, új társadalmi kapcsolatok, esetleg új struktúrák jönnek létre.
 - társadalmi cél (szolidaritás)
 - társadalmi szereplők (részvétel)
 - társadalmi megoldások (közösség)
 - társadalmi eredmények (társadalmi tőke, struktúraváltás)



Az aprófalvas területi politika alapelemei

- A fejlesztés szereplői:
 - Belső mag: innovátor (vállalkozó), innovációt befogadó közösség
 - Külső támogatók: pénzügyi befektető, szakmai tanácsadó (mentor)
- A fejlesztés eszközei: (a projekt nem elég!)
 - Szabályozás: a funkciók aprófalvakban történő megerősödését akadályozó rendelkezések semlegesítése és a váltást segítő ösztönzők beépítése
 - Támogatások: hosszú távú stratégia, alternatív megoldások, szinergia
 - Szakmai segítség: mentorálás, látóút
 - Kommunikáció és kampányok



Javaslat aprófalvas programra

- A fejlesztés szereplői



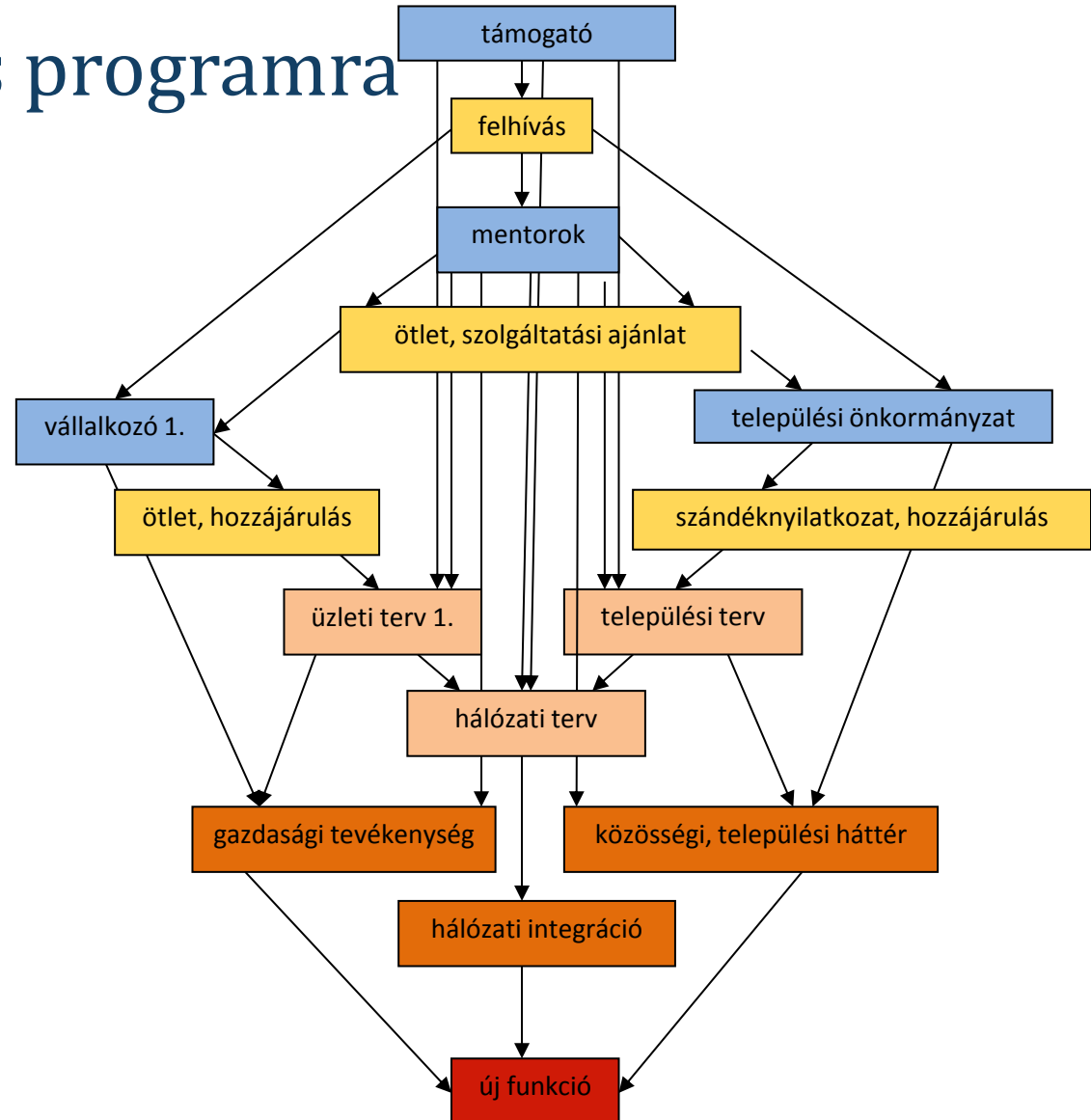
- A fejlesztés tevékenységei



- Az előkészítés outputjai



- A fejlesztés várható eredményei





Összegzés

1. Indokolt az aprófalvakról „másként” gondolkodni.
2. Az „újratervezés” elemei:
 - Új funkciók
 - Új lakosok
 - Új hálózatok, külső kapcsolatok és segítők
 - Településtípusok szerint differenciált részek egésze
 - Társadalmi innovációk
3. Megvalósítás: külső innovatív energiák beépítése négyes partnerségben, két körben



Köszönöm a megtisztelő figyelmet!