

# Vidéki térségtípusok és fejlesztési útjaik

**Farkas Jenő Zsolt**

MTA KRTK RKI ATO, Kecskemét

A vidékfejlesztés jelene és jövője - műhelykonferencia  
2014. Június 24.

# Vázlat

- I. A kutatás céljai és menete
- II. A vidék meghatározása
- III. A területi szintek problémája
- IV. Vidéki térségtípusok
- V. Esettanulmányok tanulságai

# Kutatásunk céljai és menete

## **Címe:**

A hazai vidéki térségek az európai térben - differenciálódási folyamatok, vidéki térségtípusok

## **Célok:**

- a vidéki térségek lehatárolására tett javaslat,
- vidéki térségtípusok meghatározása
- a térségi fejlődés differenciáló tényezőinek összegyűjtése, javaslatok a térben differenciált vidékfejlesztési beavatkozások megtervezéséhez

## **Munkafázisok:**

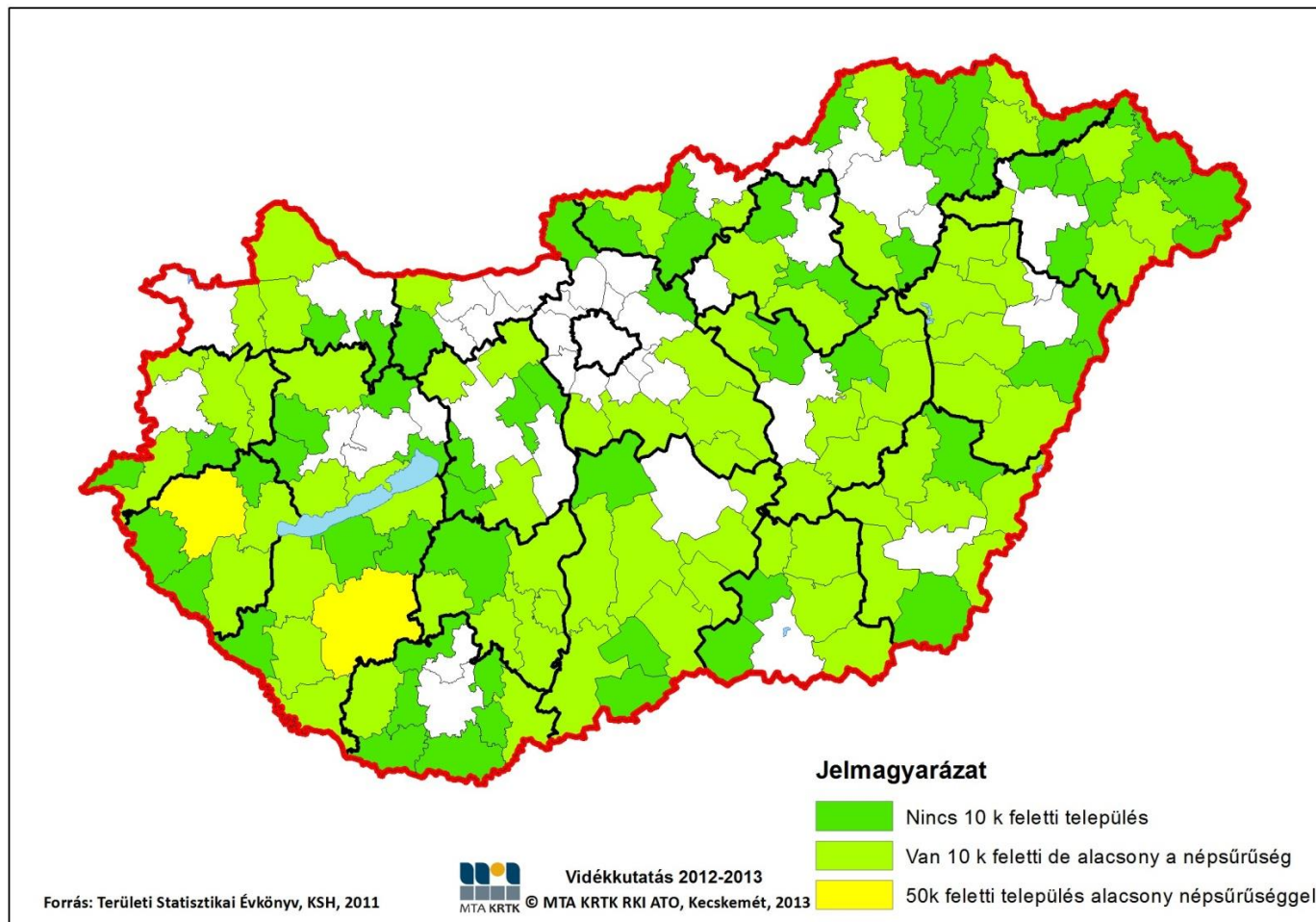
- I. Vidék definíció és a térségtípusok megalkotása (febr. 28.)
- II. Terepmunka - esettanulmányok készítése és a nem közigazgatási határokhoz igazodó vidéki területegységek lehetséges lehatárolásai (jún. 30.)
- III. Összefoglaló tanulmány – javaslatok a differenciált fejlesztési megközelítés alkalmazására a hazai vidékfejlesztésben (okt. 15.)

# Miért volt fontos a vidéki térségek meghatározása?

- I. az új Vidékfejlesztési Program célterületének kijelölése
- II. az EMVA-n belül egyes intézkedések támogatási területeinek indikálása
- III. és a LEADER/CLLD jogosultsági területével kapcsolatos kérdések vizsgálata miatt

# Néhány lehetséges elképzelés a 2014-2020-as időszakra

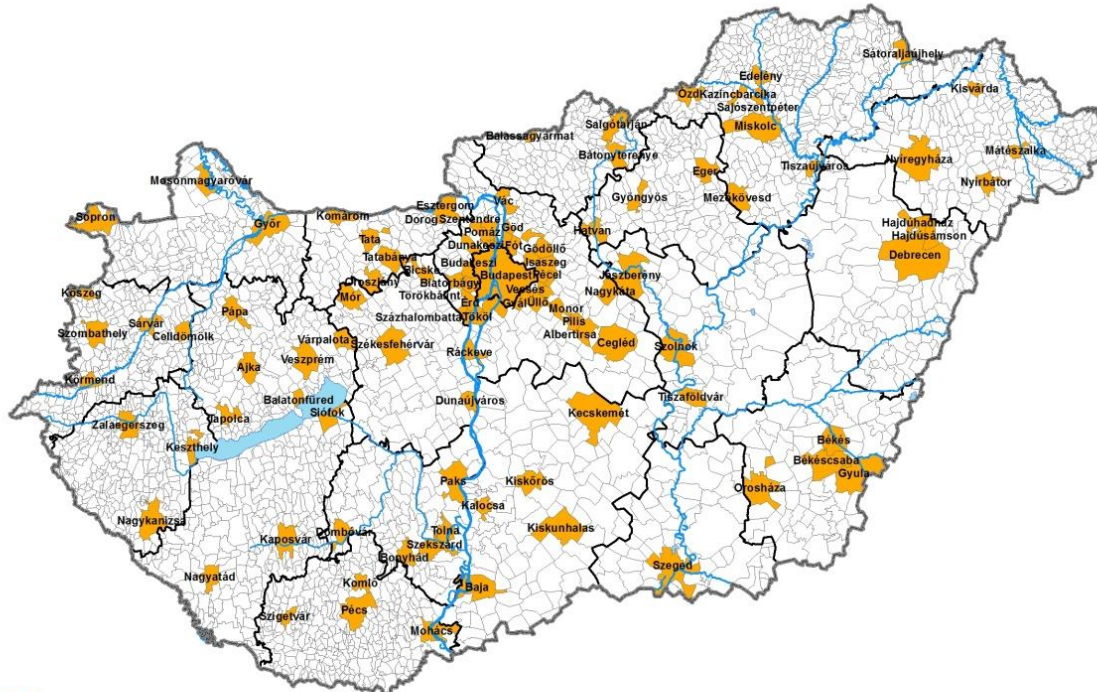
- minden olyan járás vidéki, amelyben csak 10 000 fő lakosságszám alatti települések vannak,
- azok a járások is rurálisak, ahol a központi város lakónépessége ugyan nagyobb, mint 10 000 fő, de a járás népsűrűsége az országos átlag, vagyis 107 fő/km<sup>2</sup> alatt van
- ugyanez ez igaz az 50 000 főt meghaladó városi központtal rendelkező, de szintén az országos átlag alatti népsűrűséggel rendelkező járásokra



# Alternatív lehetőség I.

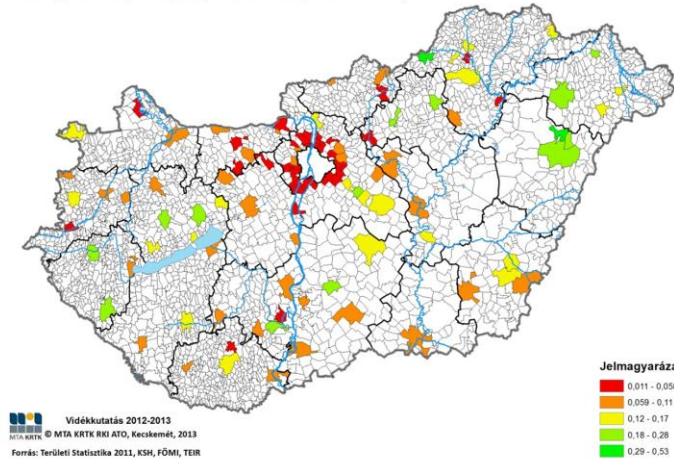
- Települési szintű meghatározás

A 10 000 fő lakónépességnél nagyobb lakosságú, és a 120 fő/km<sup>2</sup>-nél nagyobb népsűrűségű települések 2011-es adatai alapján



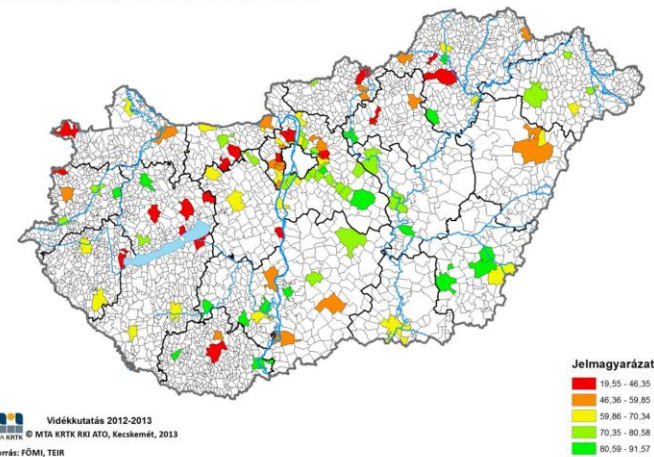
Vidékkutatás 2012-2013  
MTA KRTK © MTA KRTK RKI ATO, Kecskemét, 2013  
Forrás: Területi Statisztika 2011, KSH, FÖMI, TEIR

Üzemterület (üzemek száma (ÁMO2010)/mezőgazdasági terület ha-ban (Corine Land Cover 2006))



Vidékkutatás 2012-2013  
MTA KRTK © MTA KRTK RKI ATO, Kecskemét, 2013  
Forrás: Területi Statisztika 2011, KSH, FÖMI, TEIR

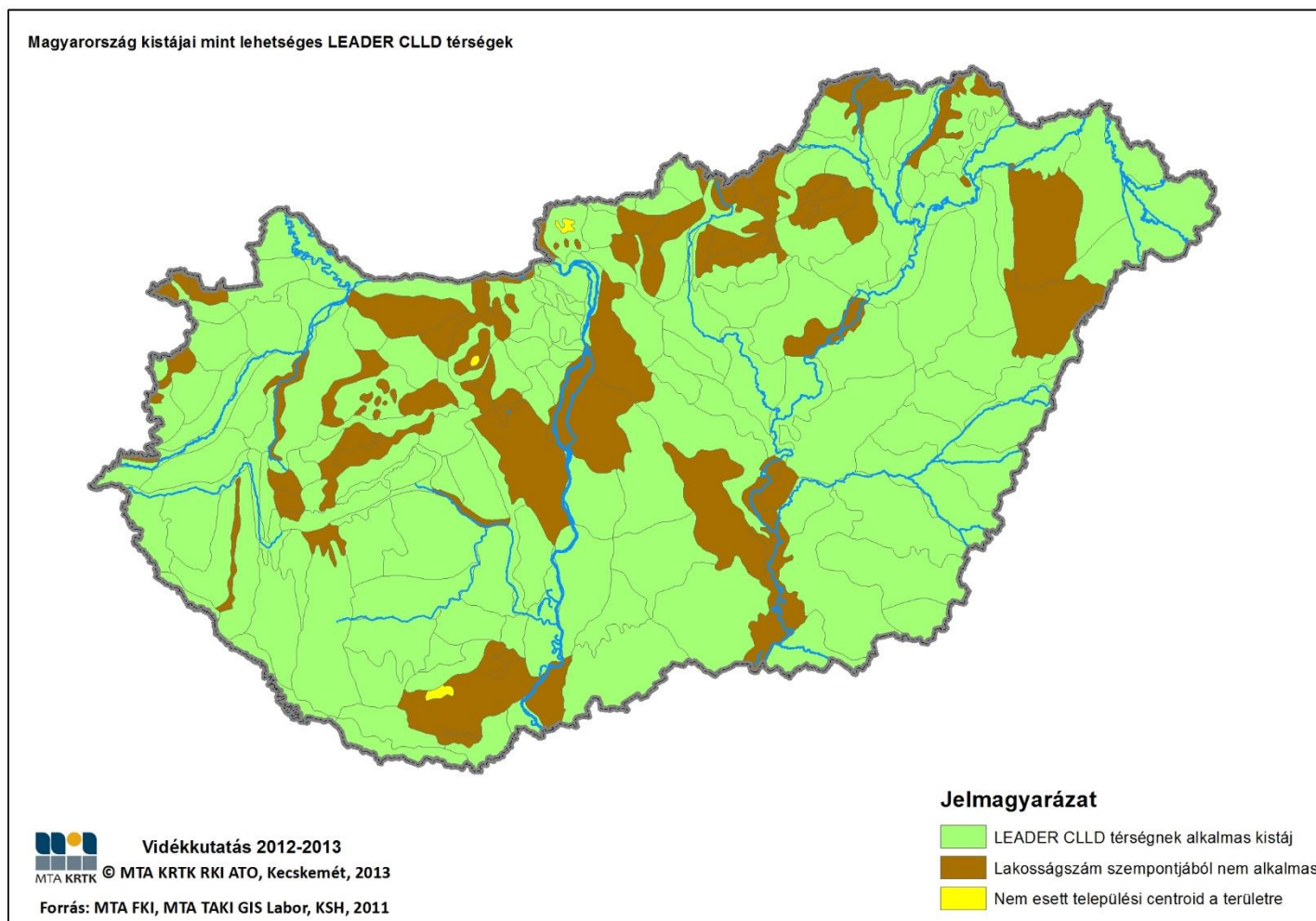
A mezőgazdasági terület aránya a települési területből (Corine Land Cover 2006)



Vidékkutatás 2012-2013  
MTA KRTK © MTA KRTK RKI ATO, Kecskemét, 2013  
Forrás: FÖMI, TEIR

# Alternatív lehetőség II.

- Történeti-táji keretek



# A vidékfejlesztés közbenső területi szintjének megoldatlan problémája

- **Nemzetek feletti – EU:** tervezés, kutatás, szakpolitika alakítása, támogatási rendszer meghatározása, monitoring
- **Országos szint:** tervezés, szakpolitika alakítása, támogatási rendszer működtetése, ellenőrzés
- **Régió** – 2010 után nincs funkciója
- **Megye** – egymással ellentétes funkcióbővítő és elvonó folyamatok – bizonyos ágazatokban totális leépülés
  - Terület- és vidékfejlesztés koordinálása, de milyen térségi keretek között és hogyan?
  - Információ áramlás biztosítása a helyi szint és az országos között



# Az alsóbb szinteken még nagyobb bizonytalanság

- **LEADER/CLLD térségek** – jelenleg a megye határokat nem lépi át
- **Kistérség** – eredetileg fejlesztés
  - Statisztikai
  - Még néhány megmaradt többcélú kistérségi társulás (mikrotársulás)
- **Járás** – államigazgatás vagy több?
- **Települési szint** – településfejlesztés, mint a vidéki differenciálódás fontos eleme, fontos lenne a térségi összehangolás

# Néhány szempont a megoldáshoz

- A települési szint felett kell **egy koordináló a települési szintet meghaladó fejlesztéseket vivő közbenső területi szint** - ami legalább a területfejlesztéssel összhangban van
  - ezáltal elkerülhető a „szűk” vidékfejlesztési tervezés (európai tapasztalatok alapján a koordináció hiánya a sikertelenség egyik fő faktora),
  - jó lenne ha más ágazatok (legalább az oktatás és a szociális ágazat) tervezési egységeivel is mutatna területi korrelációt,
  - a vidékfejlesztés olyan szűk forrásokkal rendelkezik, hogyha nem egyezik a tervezési és beavatkozási keret más ágazatokkal akkor a források felhasználásának hatékonysága romlik,
  - a vidék a várossal együtt értelmezhető és csak így fejleszthető,
  - bármelyik térséget választhatjuk, de válasszunk és legalább 25-30 évig abban keretben működjön az intézményrendszer

# A térségtípusok kialakításának kiindulópontjai

- új működési keret a vidékfejlesztés számára
- stratégiai megközelítés erősödése – EU2020 és vidékfejlesztés általános céljai, de helyi és regionális szintek igényeinek figyelembevétele
- együttműködés a Vidékfejlesztési Alap és más CSF alapok között (multi fund megközelítés)
- tematikus programok lehetősége
- 2010-es kutatásunk eredményei szerint a megkérdezettek 77,5 % támogatna egy regionálisan differenciált vidékfejlesztést

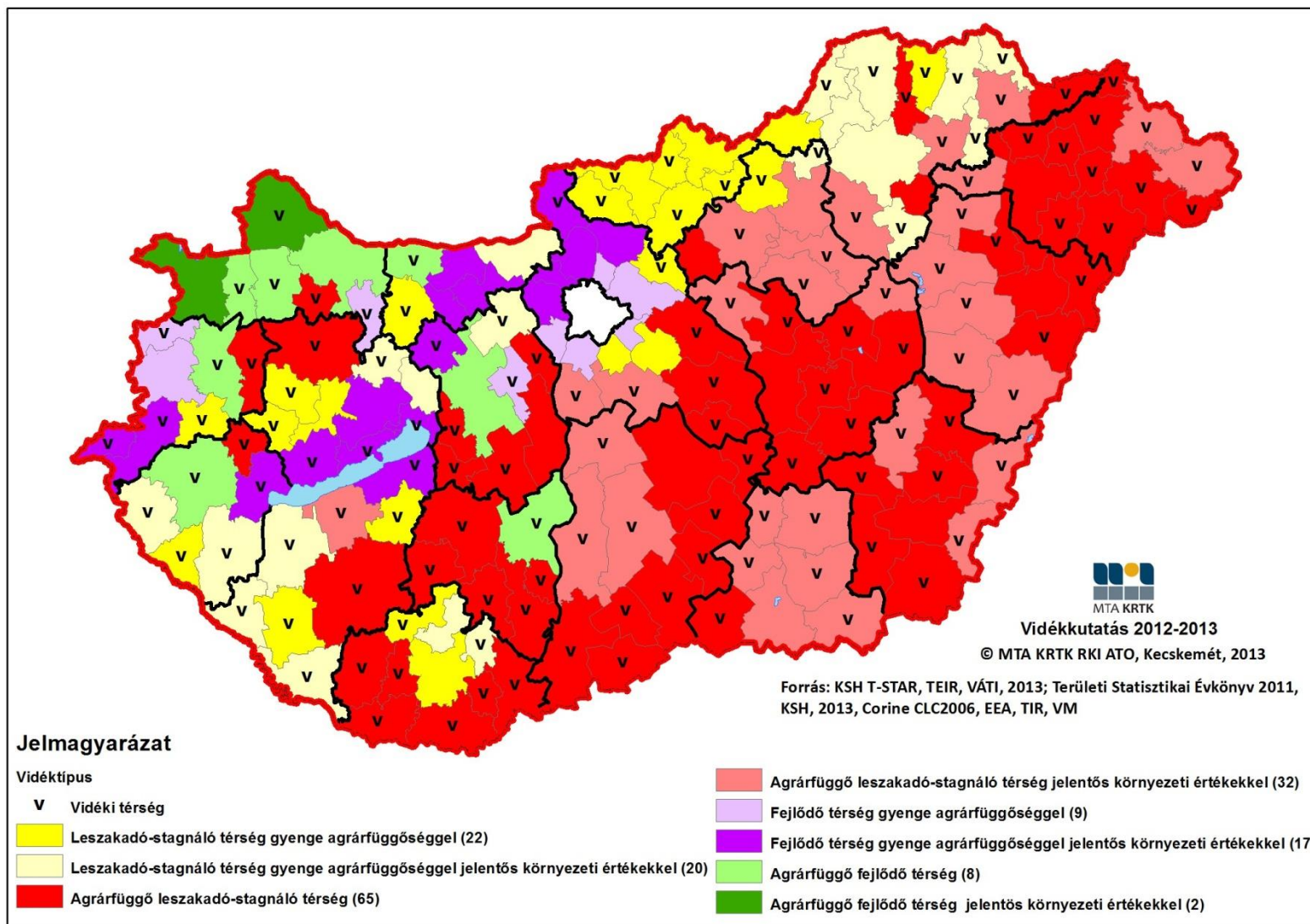


Térségi alapon differenciált vidékfejlesztés (lehetősége)

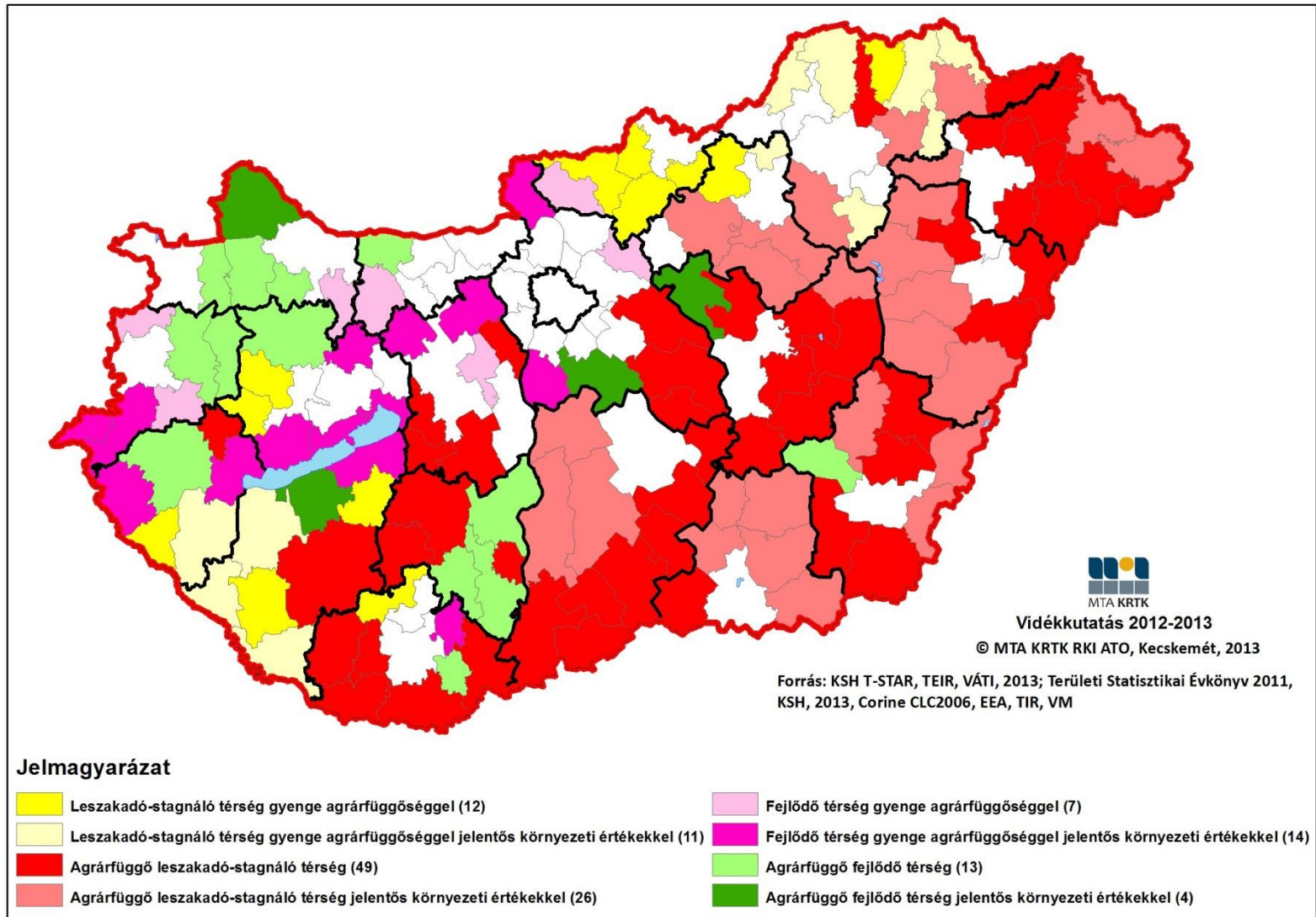
# A térségtípusok kialakításának szempontjai

- Négy terület mentén kívántuk a vidéki térségeket típusba sorolni:
  - **környezeti állapot**
  - „**társadalmi kapacitás**”,
  - **a gazdasági állapot,**
  - „**agrár-dependencia**” alapján.
- EDORA modell alkalmazása, mely szerint a tipizálást **3-4 tematikus egység** köré építették, melyeken belül **3-4 osztályt** hoztak létre.
- **Aggregatív tipizálási eljárást** kívántunk végigvinni, mint Ballas és kutatótársai, amelyben a csoportok kialakítását végig az elemző kutató tartja kontroll alatt.
- **Újszerű mutatókat** is igyekeztünk bevonni a vizsgálatba, amely a vidéki lakosság szerveződésének „fokát”, és hálózatokba való beágyazottságát, vagy az éppen egészségi állapotát méri.

# Komplex vidéktípusok I.

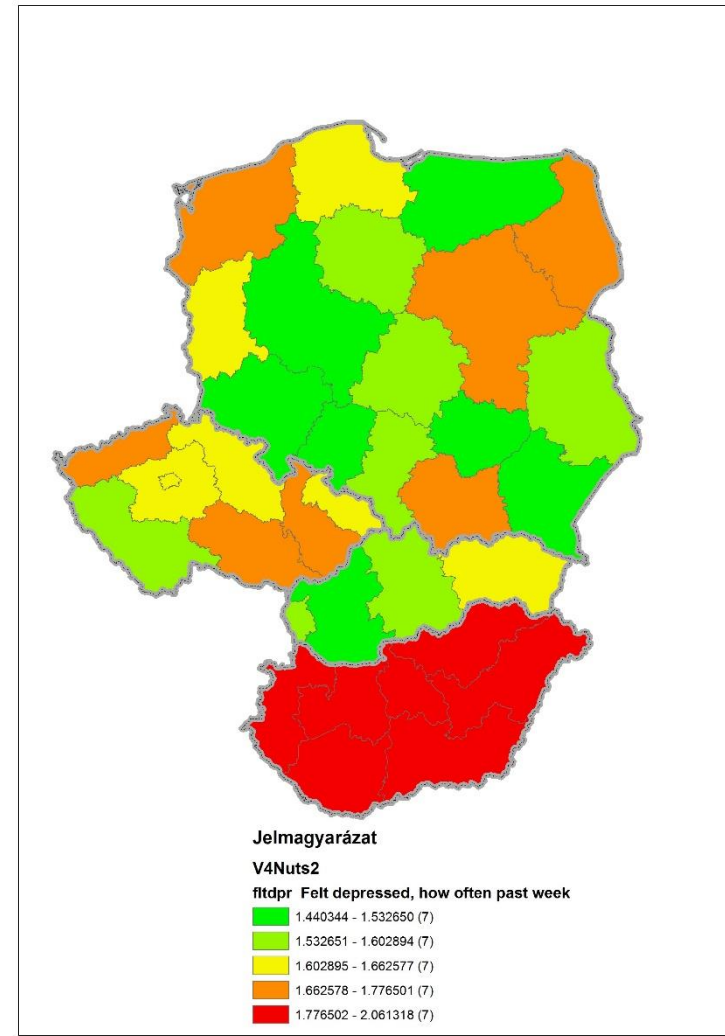
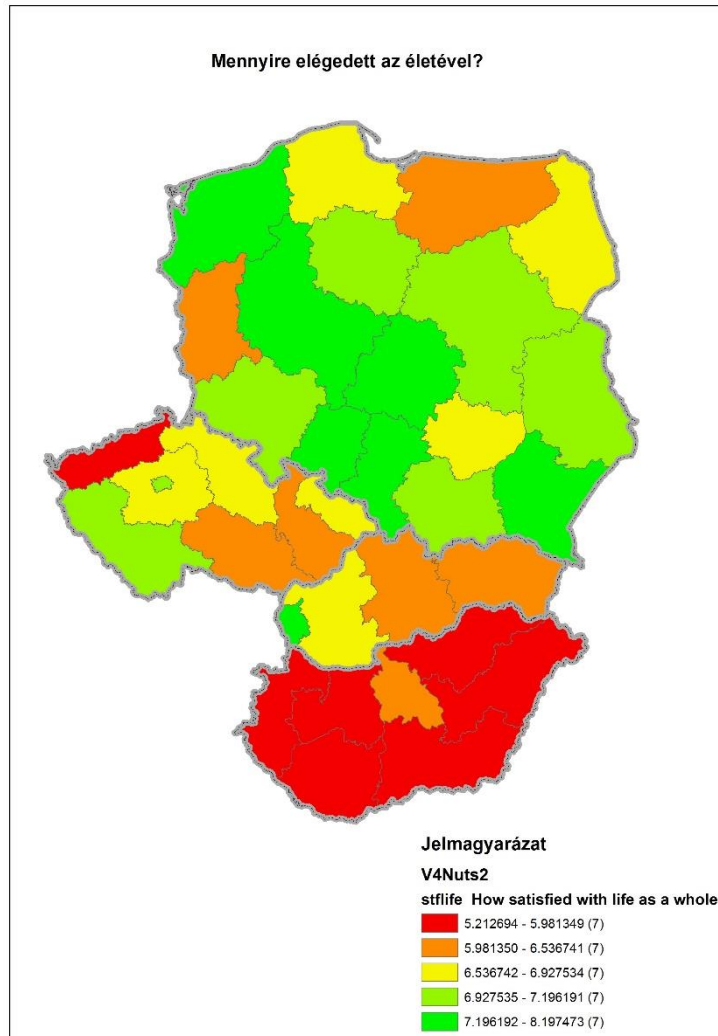


# Komplex vidéktípusok II.



# Esettanulmányaink tapasztalatai

- A statisztikai adatokban megjelenő különbségeket az esettanulmányaink nem igazolták vissza.



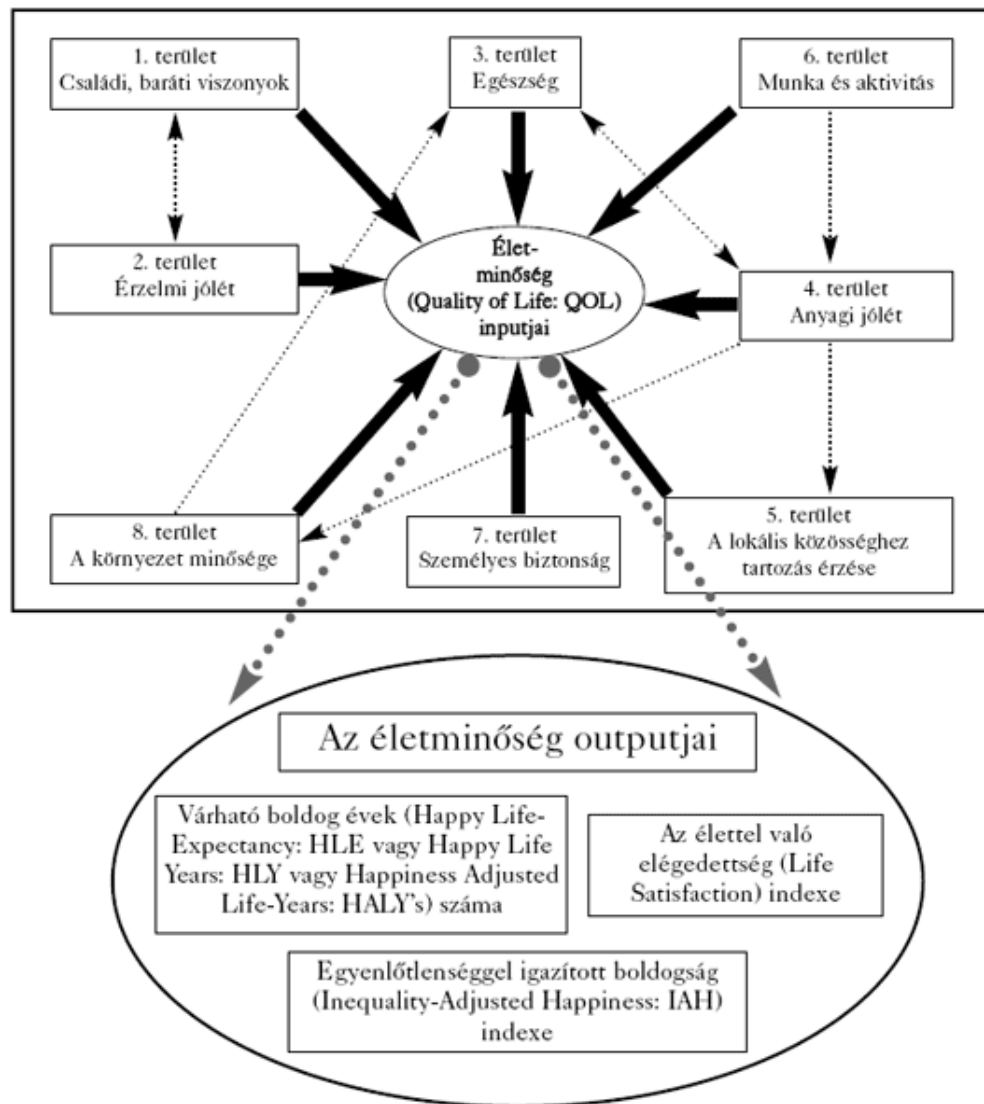
# Néhány további tanulság

- Ugyanazok a problémák mindenhol:
  - a népességmegtartó képesség csökkenése,
  - a társadalmi (tőke) kapacitás erodálódása,
  - a gazdaság stagnálása, a munkahelyek hiánya,
  - a térségen belüli, valamint a külső elérhetőség kérdése,
  - strukturális problémák a hazai terület- és vidékfejlesztés felépítéséből, intézményrendszeréből adódóan.
- Országos szintű problémák vannak, amelyeket helyben csak részben lehet kezelni.
- Ahol „kicsit” jobb a helyzet:
  - főváros, vagy regionális központ közelsége (Dabas, Kisbér)
  - a szocialista ipar maradványai megőrződtek ezek némi munka lehetőséget biztosítanak (Szarvas)
  - a politikai vezetés kapacitásai jobbak
- Van differenciálódás, de a hagyományos fejlesztési módszertanban kevésbé kihasználható térségi alapú fejlesztések tervezésére.



# Objektív és szubjektív jólét

- BBC egy közvélemény kutatása szerint az angolok 81 %-a nem azt várja kormánytól, hogy vagyonosabbá tegye, hanem azt, hogy boldogabbá.
- Posztmaterialista értékekre esik a hangsúly
- Finnország, Hollandia, Svájc
- Rahman életminőség modellje Sebestyén alapján (2005)



Forrás: Sebestyén, 2005b

# Összefoglalás

- Intézményrendszer kialakítása
  - Megyék szerepének tisztázása
  - A vidékfejlesztés alsóbb szintjének kiválasztása
  - A térségi szintek intézményrendszerének kiépítése
- A vidék fejlesztésének integrálása az országos tervekbe (akár önálló fejezetként)
- A vidékfejlesztés szempontjából fontos kulcsvárosok (100-150 kis- vagy középváros) hálózatának kiválasztása és megerősítése, a város-vidék kapcsolatok rendezése
- A vidéki térségek elérhetőségének fejlesztése
- A vidéki népesség megtartása (alapvetően a szubjektív „jóllét” javításán keresztül)

**Köszönöm a figyelmet!**